

- [Cartridge Utility Documentatie](#)
 - [Introductie](#)
 - [Functies](#)
 - [Opstarten van Cartridge Utility](#)
 - [Configuratie](#)
 - [User Interface](#)
 - [Lezen](#)
 - [Schrijven](#)
 - [Formatteren](#)
 - [Cartridge Bewerken](#)
 - [Nieuw](#)
 - [Open](#)
 - [Sluit](#)
 - [Opslaan](#)
 - [Opslaan Als](#)
 - [Pagina Bewerken](#)
 - [Bladeren](#)
 - [Voeg toe](#)
 - [CK35 Voeg Toe](#)
 - [Verwijder](#)
 - [Toon](#)
 - [CK35 Toon](#)
 - [Extract](#)
 - [Drag en Drop](#)
 - [Splitsen](#)
 - [Sluit Af](#)
 - [IK Test](#)
 - [Sluit](#)
 - [Aan de Slag](#)
- [Dialog Manager Uitleg](#)
 - [Introductie](#)
 - [Knoppen](#)
 - [Eenregelig Tekstvak](#)
 - [Meerregelig Tekstvak](#)
 - [Tablebox](#)
 - [Tickbox](#)
 - [Sneltoetsen](#)
 - [Schuifbalk](#)
 - [Initiële Focus en Tab Volgorde](#)
 - [Kleuren](#)

Cartridge

Cartridge Utility

Dank u voor het aanschaffen van een Cartridge product.

Dit HTML Help bestand voorziet Cartridge producten van documentatie.

Het eerste deel van dit document geeft informatie over de functionaliteit van Cartridge producten.

Het tweede deel van dit document geeft informatie over Dialog Manager, het pakket dat gebruikt wordt om Cartridge Utility, het stuurprogramma van de Cartridge producten, te ontwikkelen.

Last Modification: October 23, 2005 © 2005 [Computerservice SSHS BV](#).

Cartridge

Introductie

Cartridge Utility is het stuurprogramma voor Cartridge.

De theorie achter Cartridge Utility is erg eenvoudig. Een Cartridge is niets anders dan een stukje geheugen van 32 kilobyte. De breimachine kan dit geheugen lezen en de meeste breimachines kunnen het geheugen ook schrijven.

De techniek is nu dat u met Cartridge het geheugen ook kunt lezen en de inhoud op kunt slaan op uw computer. U kunt de opgeslagen geheugeninhoud eveneens terugschrijven naar Cartridge.

Dit brengt ons meteen bij de eerste extra toepassing: U hebt nooit meer problemen met gebrek aan ruimte op uw Cartridge. U kunt namelijk de inhoud opslaan op uw computer. U hebt nu meteen een backup van uw patronen. U kunt dit zo vaak doen als u wilt.

Cartridge lost ook een ander probleem voor u op: U kunt nadat u de inhoud van Cartridge hebt opgehaald, de patronen bekijken. Als u bij voorbeeld de volgorde van uw patronen niet meer weet, kunt u met Cartridge Utility een plaatje krijgen van uw patronen.

U kunt ook op uw computer een nieuwe inhoud voor Cartridge samenstellen, gebruik makend van de patronen die op de Cartridge staan en patronen (DesignaKnit STP/PAT bestanden, Stitch Painter STC bestanden) die op uw computer staan.

Gebruikers van DesignaKnit kunnen met de IK (Interactive Knitting) optie interactief breien gebruik makend van de USB poort van uw computer. Er is niet langer een RS232 poort nodig.

Cartridge

Funcities

Breimachine	Slot	PPD	DesignaKnit	CartUtil	Paginas
KH-940	Nee	Ja	Ja	Ja	1 x 32K
KH-950i	Nee	Ja	Ja	Ja	1 x 32K
KH-270	Ja	Ja	Ja	Ja	1 x 32K
KH-930	Nee	Ja	Ja	Ja	16 x 2K
KH-930M	Nee	Ja	Ja	Ja	4 x 8K
KH-900	Ja	Ja	Nee	Ja	8 x 4K
KH-965	Ja	Ja	Ja	Ja	1 x 32K
KH-965i	Ja	Ja	Ja	Ja	1 x 32K
KH-970	Ja	Nee	Nee	Ja(*)	1 x 32K
CK-35	Ja	Ja	Ja	Ja	1 x 32K

(*) in ontwikkeling

Legenda:

Slot De breimachine heeft een cartridge slot

PPD De PPD kan de Cartridge programmeren

DesignaKnit DesignaKnit kan de Cartridge (in de PPD) programmeren

CartUtil Cartridge Utility kan de Cartridge (aangesloten op PC via USB) programmeren

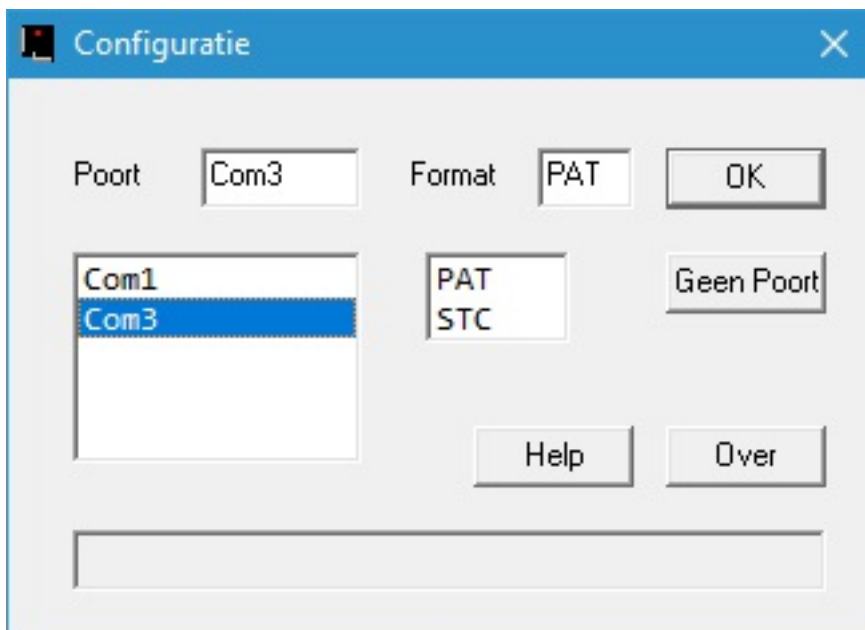
Cartridge

Opstarten van Cartridge Utility

Cartridge wordt aangestuurd door Cartridge Utility. U kunt Cartridge Utility ook zonder een Cartridge gebruiken. U kunt in dat geval geen gebruik maken van het lezen en schrijven van Cartridges.

Volg deze stappen om Cartridge Utility te starten:

1. Druk op **Start**
2. Druk op **Programma's**
3. Druk op **Cartridge**
4. Druk op **Cartridge Utility**
5. De configuratie dialoog van Cartridge Utility zal verschijnen



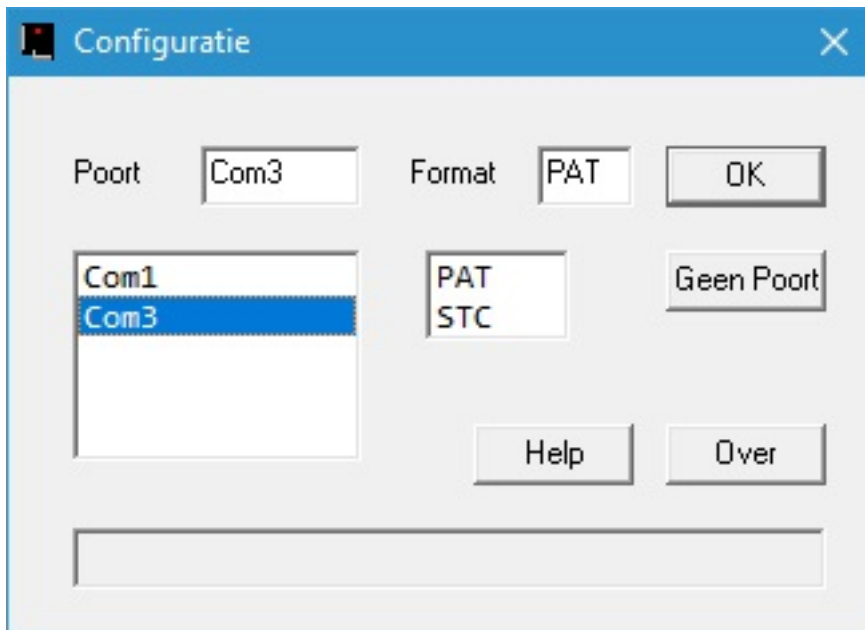
Figuur 1

U kunt Cartridge Utility ook opstarten door op het Cartridge Utility pictogram op uw bureaublad dubbel te klikken.

Cartridge

Configuratie

Als Cartridge Utility opstart moet u als eerste instellen op welke com poort de Cartridge hardware is aangesloten. U doet dit door op een van de com poorten uit de lijst te klikken en daarna op **OK** te drukken.



Mocht de Cartridge niet gekoppeld zijn aan de opgegeven com poort, dan ziet u de volgende melding.



U kunt dit help bestand tonen door op de **Help** knop te drukken.

Als U op **Over** drukt, wordt de versie van Cartridge Utility getoond alsmede de versie van Windows.

U kunt er ook voor kiezen om alleen maar me uw PC patroonverzamelingen te onderhouden en/of te bekijken. In dit geval drukt u op **Geen Poort**.

Als volgende dialoog zult u de [Menu](#) dialoog zien.

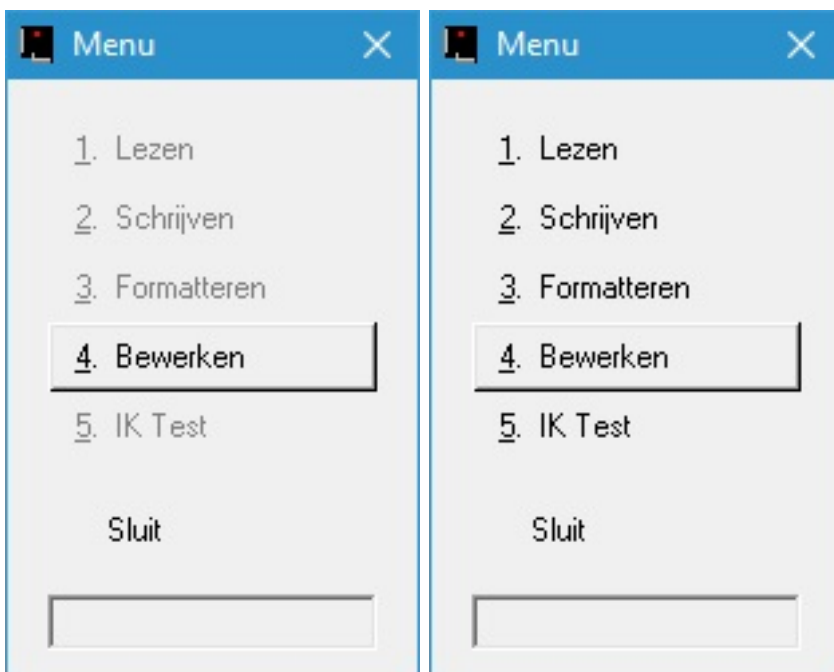
Cartridge

User Interface

Er zijn twee varianten van de User Interface dialoog: een met vijf zwarte knoppen en een met drie grijze en twee zwarte knoppen.

U zult de dialoog met de vijf zwarte knoppen zien als U op de Configuratie dialoog op de **OK** knop hebt gedrukt.

U zult de dialoog met de drie grijze en twee zwarte knoppen zien als U op de Configuratie dialoog op de **No Port** knop hebt gedrukt.



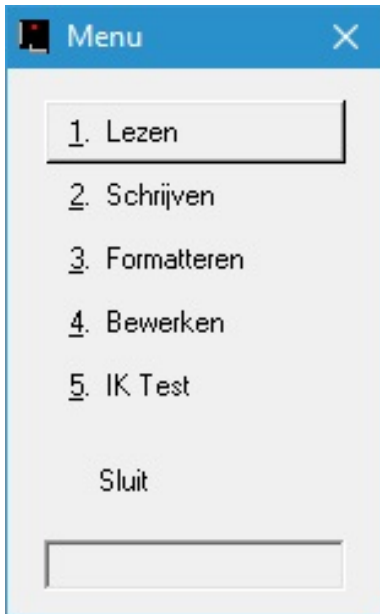
De knoppen hebben de volgende functies:

- [Lezen](#) Lees de inhoud van de Cartridge
- [Schrijven](#) Schrijf de inhoud van de Cartridge
- [Formatteren](#) Formateer de Cartridge
- [Bewerken](#) Bewerk een Cartridge bestand
- [IK Test](#) Test de Interactief Breien functie
- [Sluit](#) Cartridge Utility afsluiten

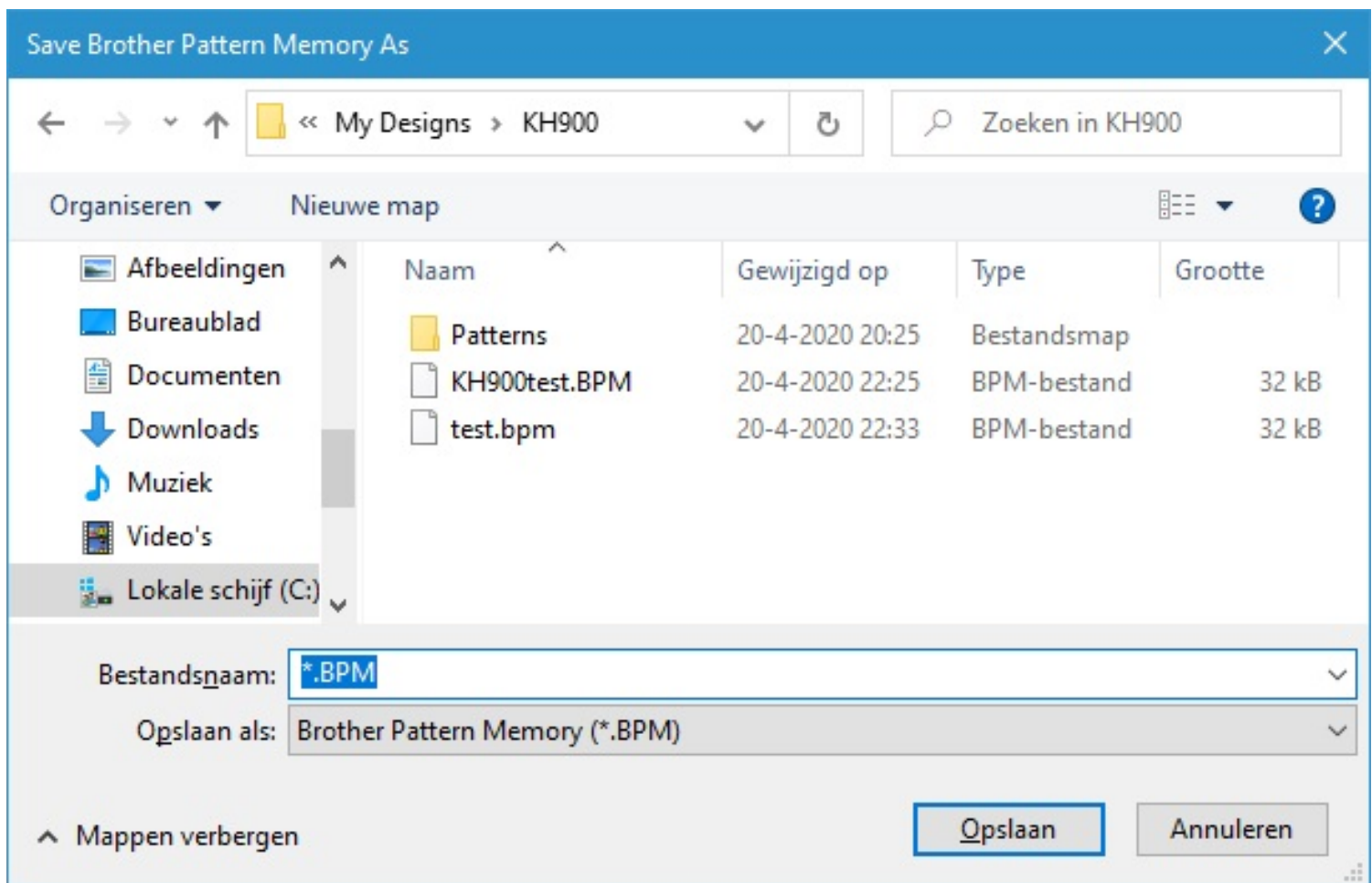
Cartridge

Lezen

Om de inhoud van de Cartridge te lezen drukt u op de knop **Lezen**.



Op de Cartridge zal het groene lampje gaan branden. In het status veld wordt u op de hoogte gehouden van de voortgang. U kunt het lees proces afbreken door op de **End** knop op het keyboard te drukken.

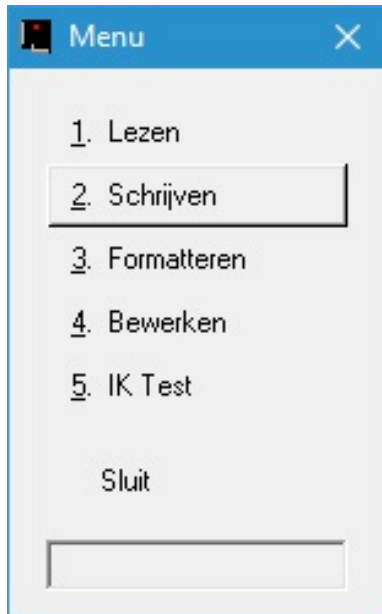


Als het lezen voltooid is, wordt bovenstaande dialoog getoond. U kunt hier een folder selecteren of aanmaken en een bestandsnaam invullen op de plaats van het sterretje.

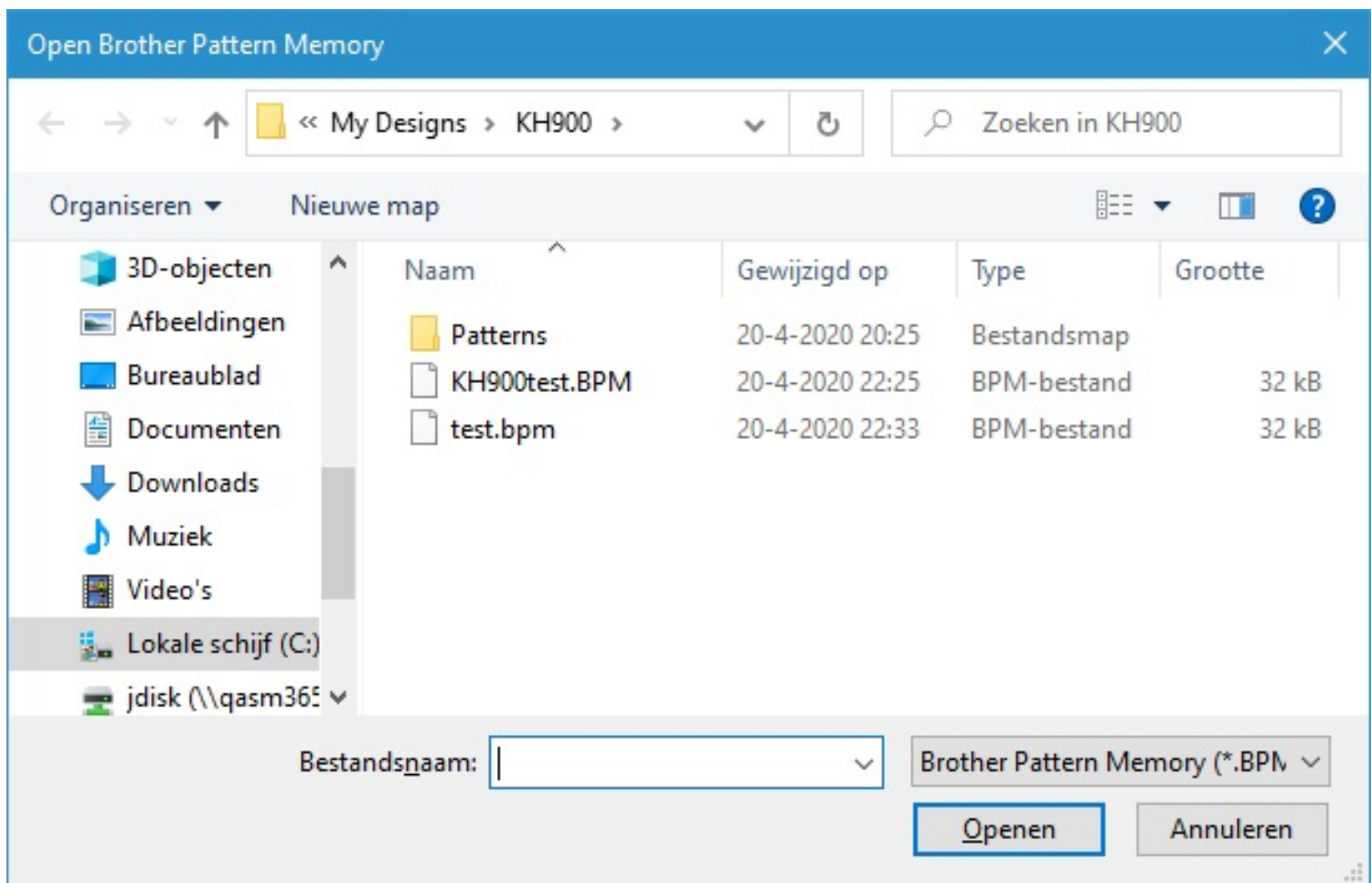
Cartridge

Schrijven

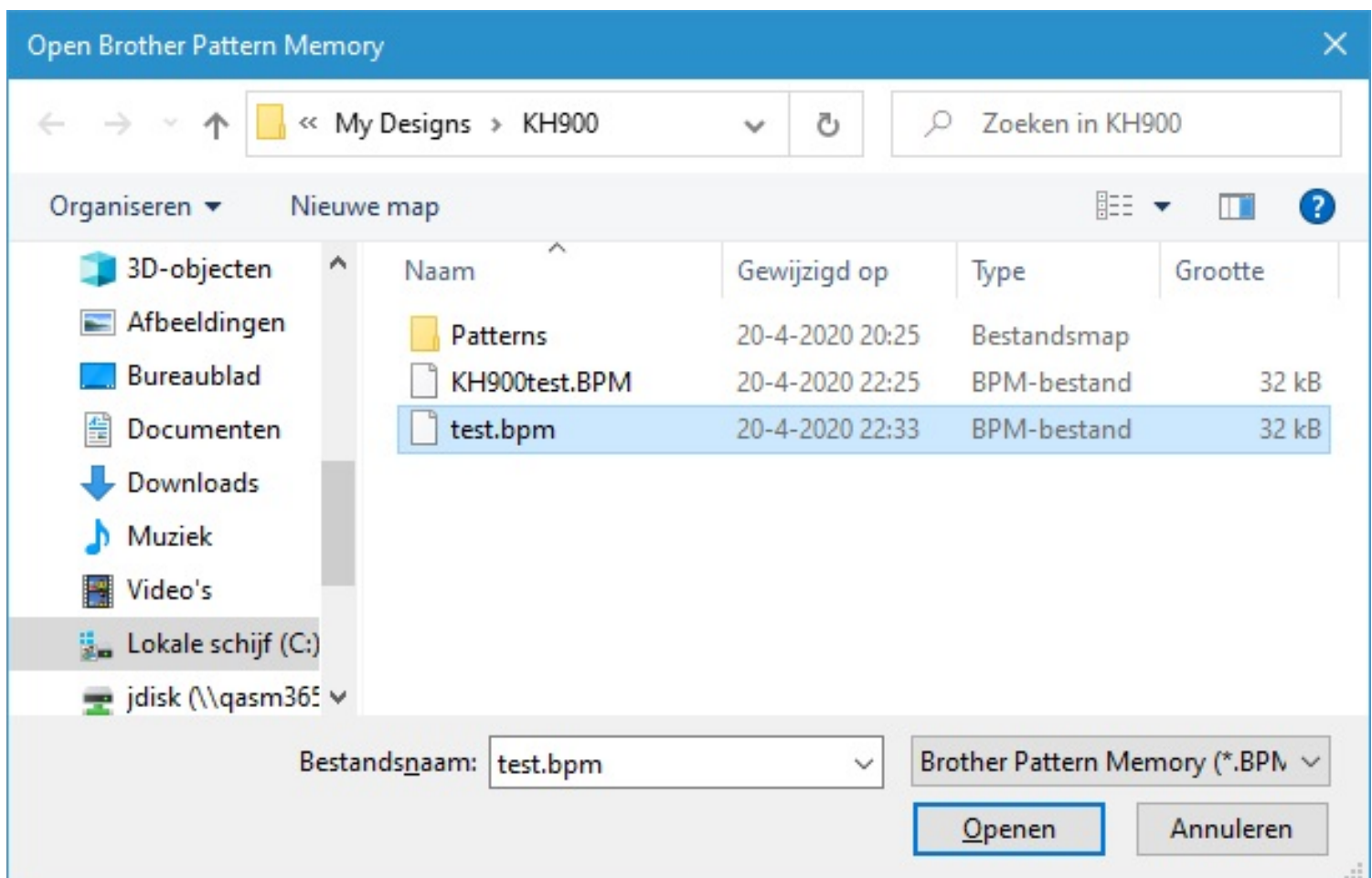
Om een bestand naar de Cartridge te schrijven drukt u op de knop **Schrijven**.



U krijgt nu een dialoog te zien waar u het te schrijven bestand kunt selecteren.



Klik op het bestand dat u wilt schrijven en de dialoog zal er dan uitzien als hieronder.



Druk op **Open** om het schrijven te starten.

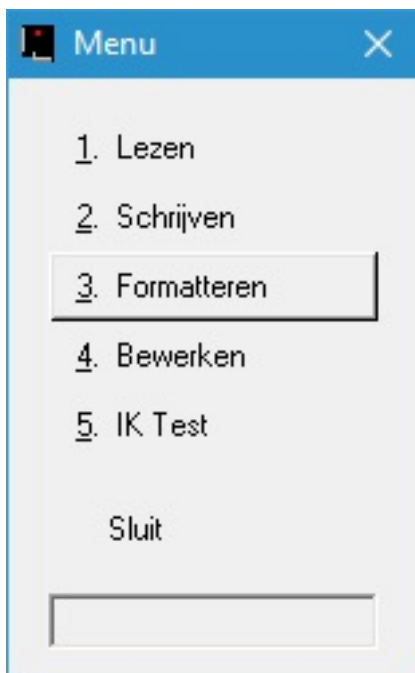


Op de Cartridge zal het rode lampje gaan branden. In het status veld wordt u op de hoogte gehouden van de voortgang. U kunt het schrijf proces afbreken door op de **End** knop op het keyboard te drukken. Als het schrijven voltooid is, krijgt u de Menu dialoog te zien.

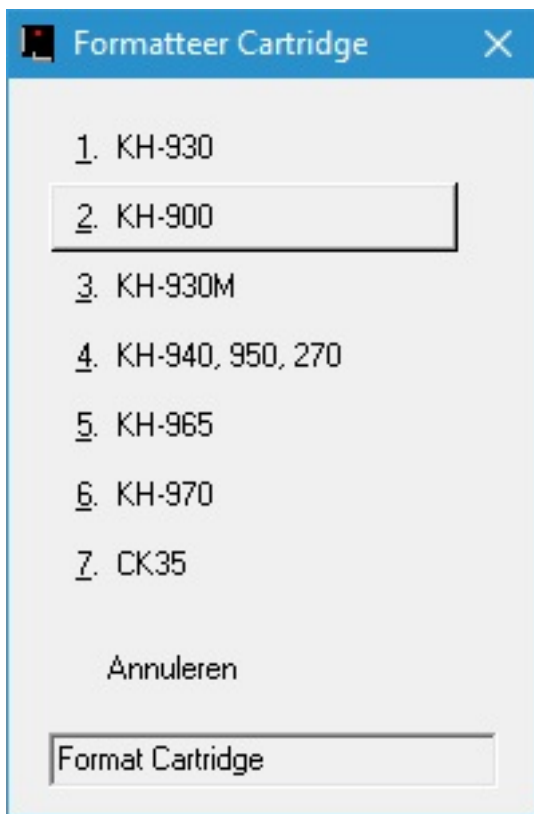
Cartridge

Formatteren

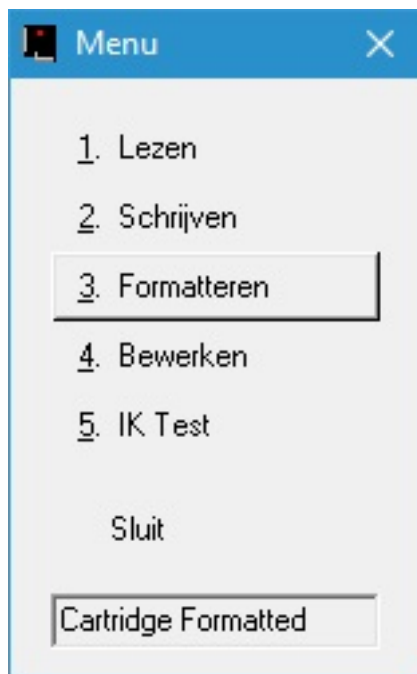
Om de Cartridge te formatteren, drukt u op de knop **Formatteren**.



Selecteer van de dialog hieronder voor welke breimachine u wilt formatteren.



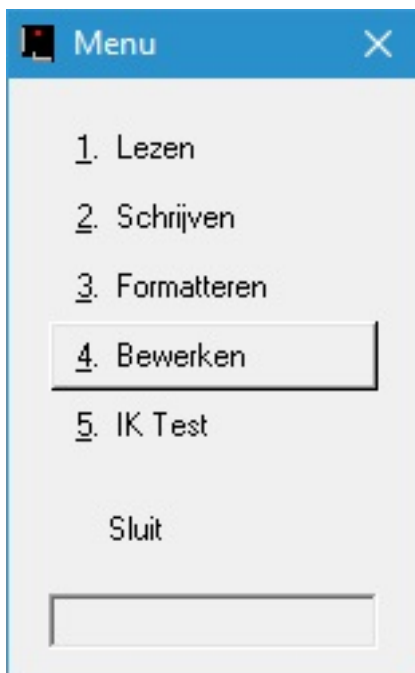
Op de Cartridge zal het rode lampje gaan branden. In het status veld wordt u op de hoogte gehouden van de voortgang. Als het formatteren voltooid is, krijgt u de User Interface dialoog te zien.



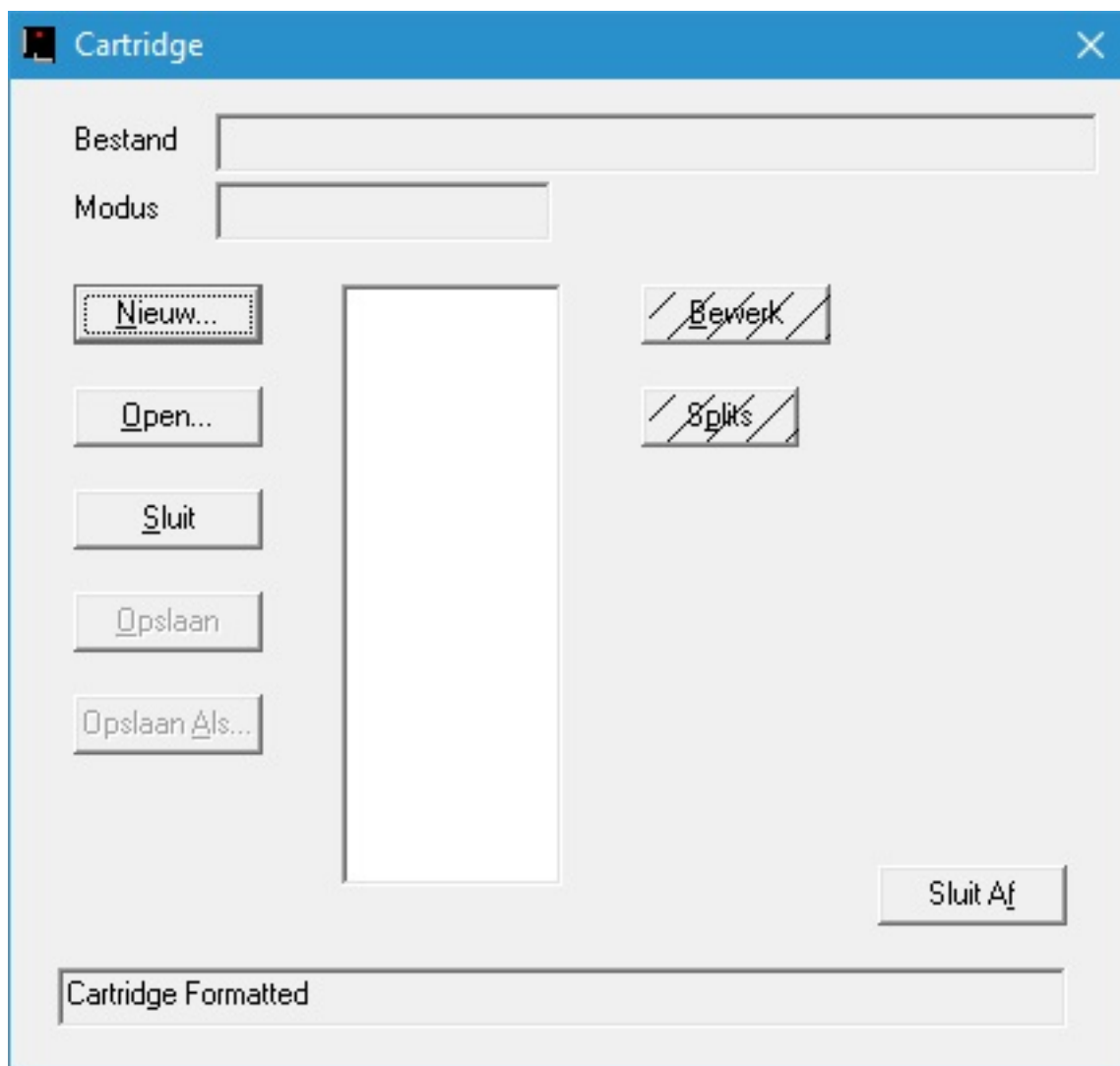
Cartridge

Cartridge Bewerken

Om de opgeslagen inhoud van een Cartridge te bewerken drukt u op de knop **Bewerken**.



U ziet nu:



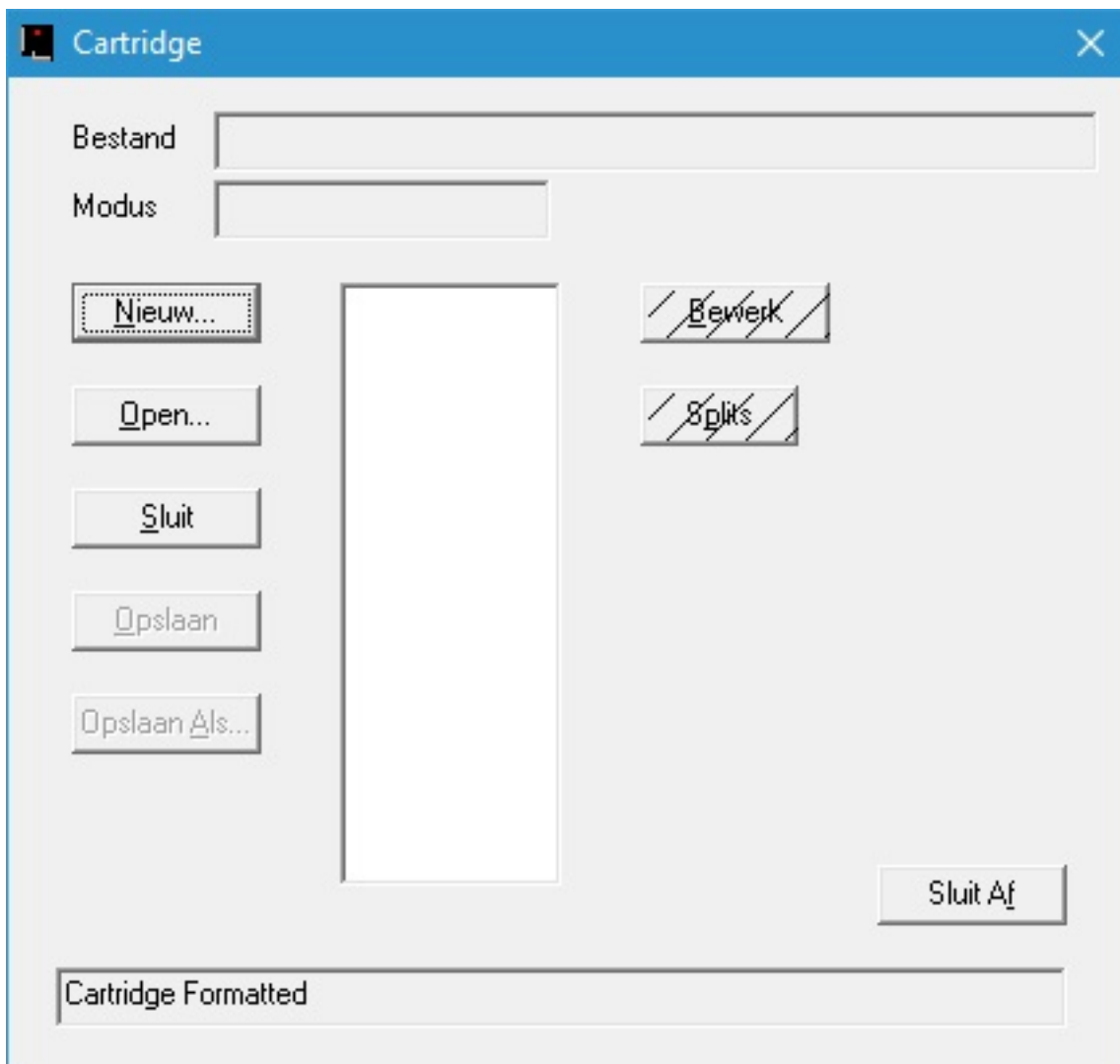
De knoppen hebben de volgende functies:

- [Nieuw](#) Maak een nieuw Cartridge bestand
- [Open](#) Open een bestaand Cartridge bestand
- [Sluit](#) Sluit het Cartridge bestand
- [Opslaan](#) Sla het Cartridge bestand op
- [Opslaan Als](#) Sla het Cartridge bestand op onder een andere naam
- [Bewerk](#) Bewerk een pagina van het Cartridge bestand
- [Splitsen](#) Splits de inhoud van het Cartridge bestand
- [Sluit af](#) Sluit bewerken af

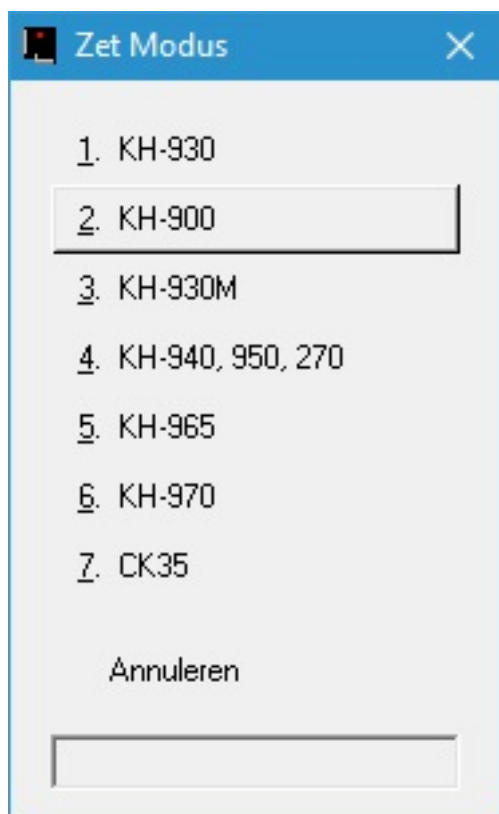
Cartridge

Nieuw

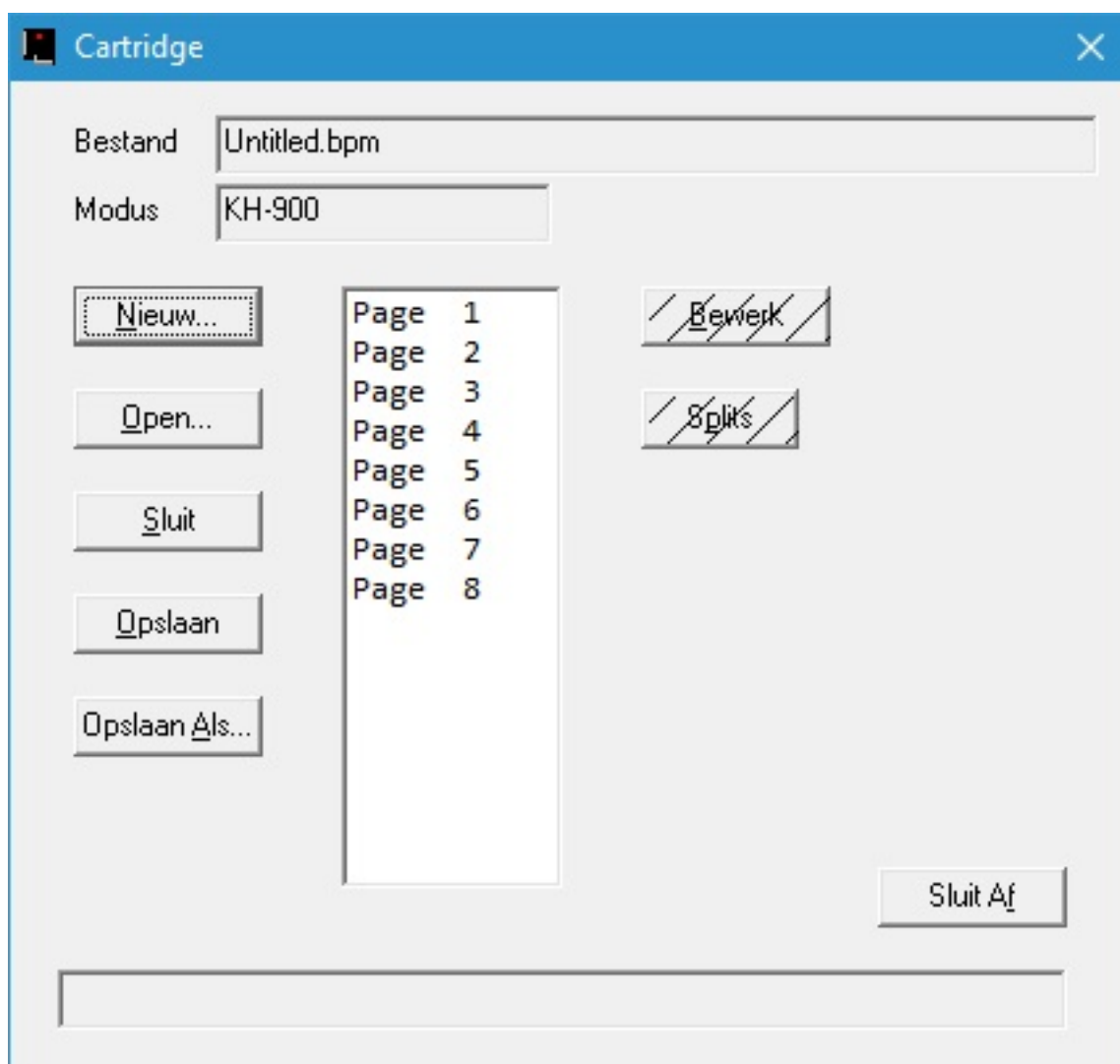
Om een nieuw Cartridge bestand aan te maken drukt u op de knop **Nieuw**.



U wordt nu gevraagd voor welke breimachine het Cartridge bestand gemaakt moet worden.



Als u uw keuze gemaakt hebt, verschijnt de dialoog hieronder.

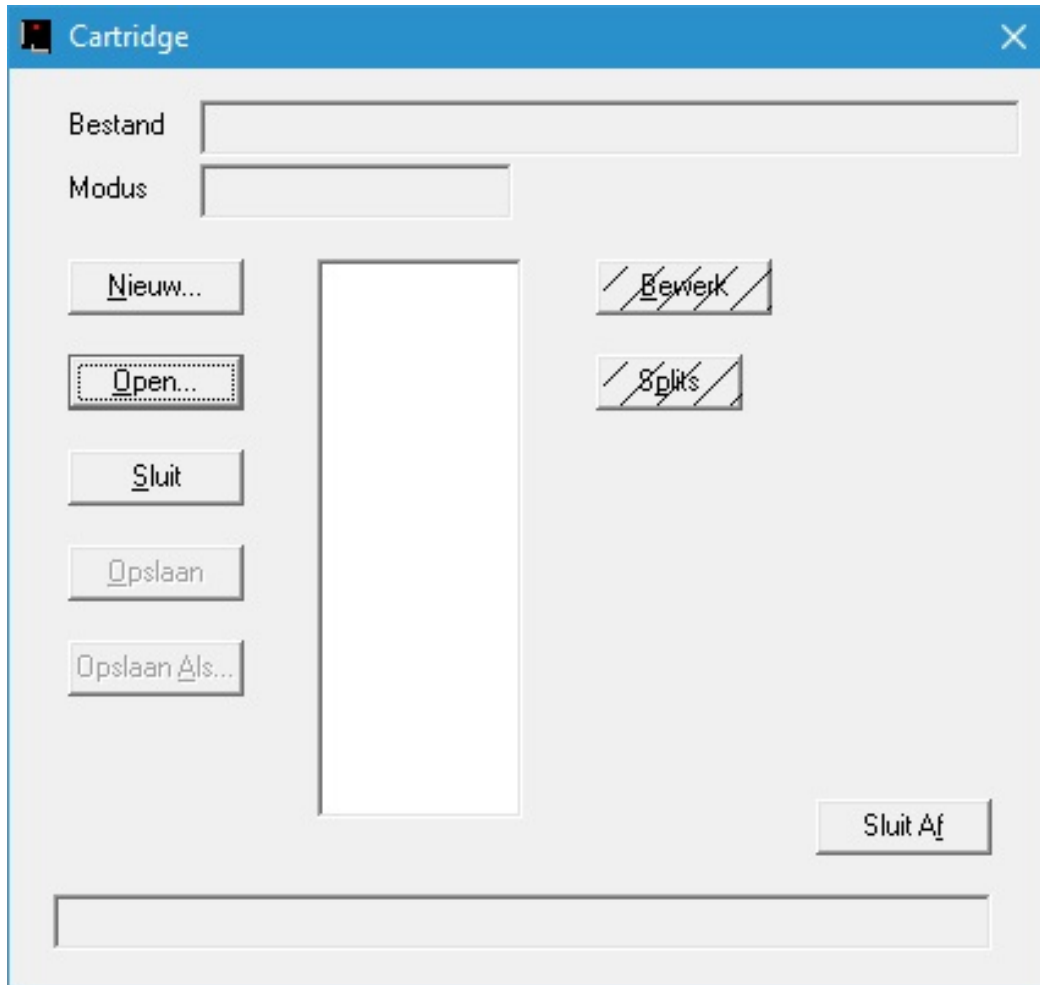


In de middelste kolom ziet u de pagina indeling van de Cartridge.

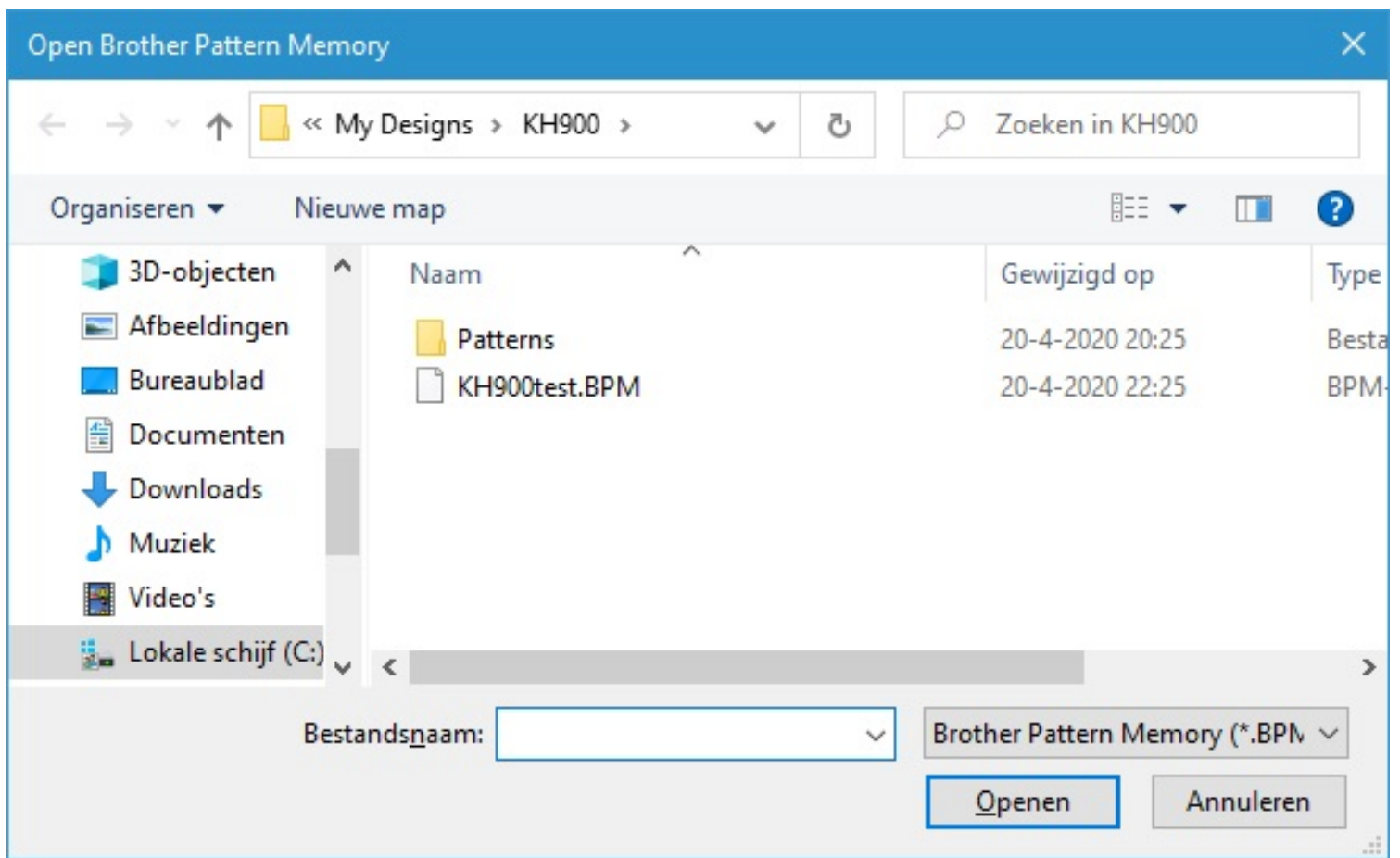
Cartridge

Open

Om een bestaand Cartridge bestand te openen drukt u op de knop **Open**.



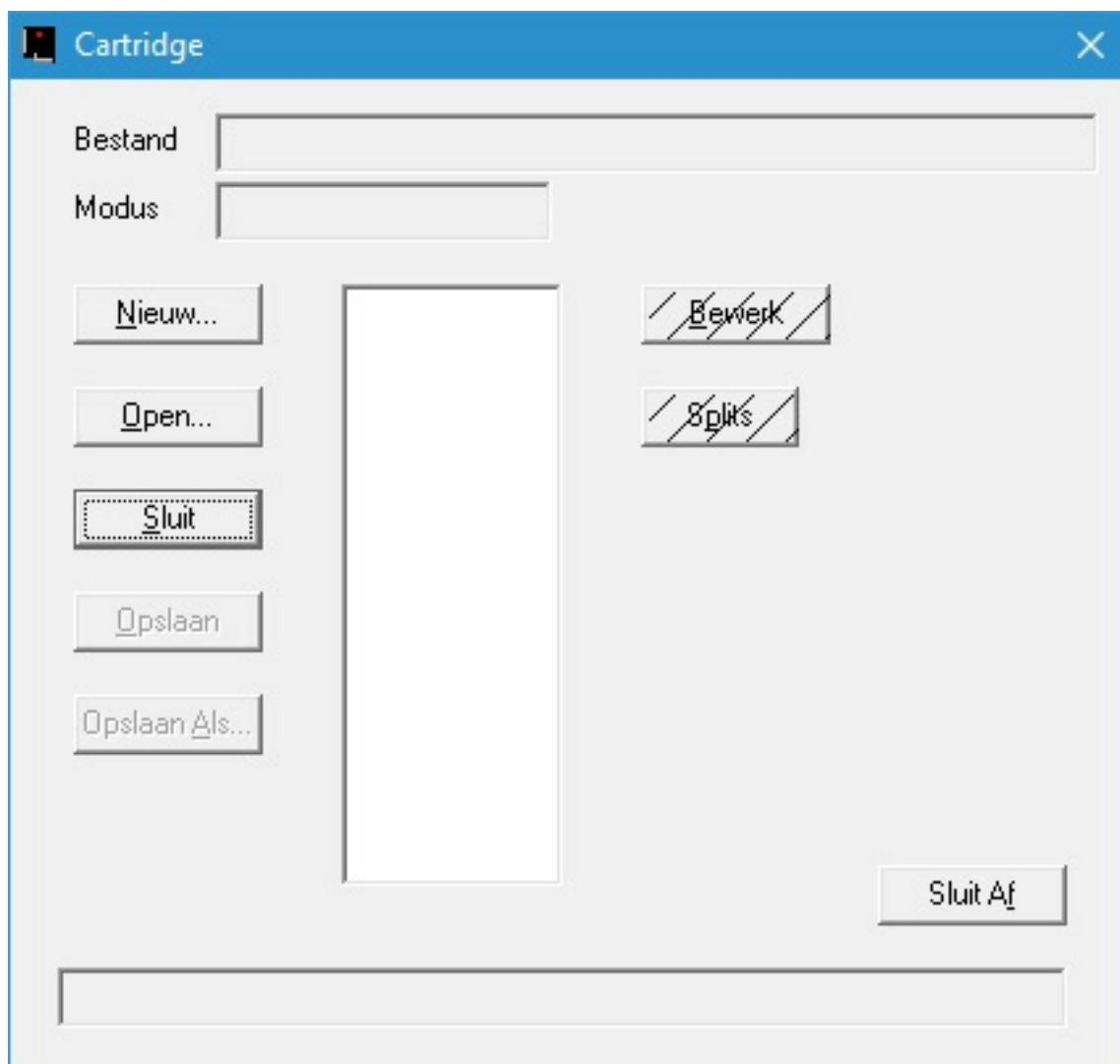
U ziet nu de Open dialoog. Selecteer een Cartridge bestand en druk op **Openen**



Cartridge

Sluit

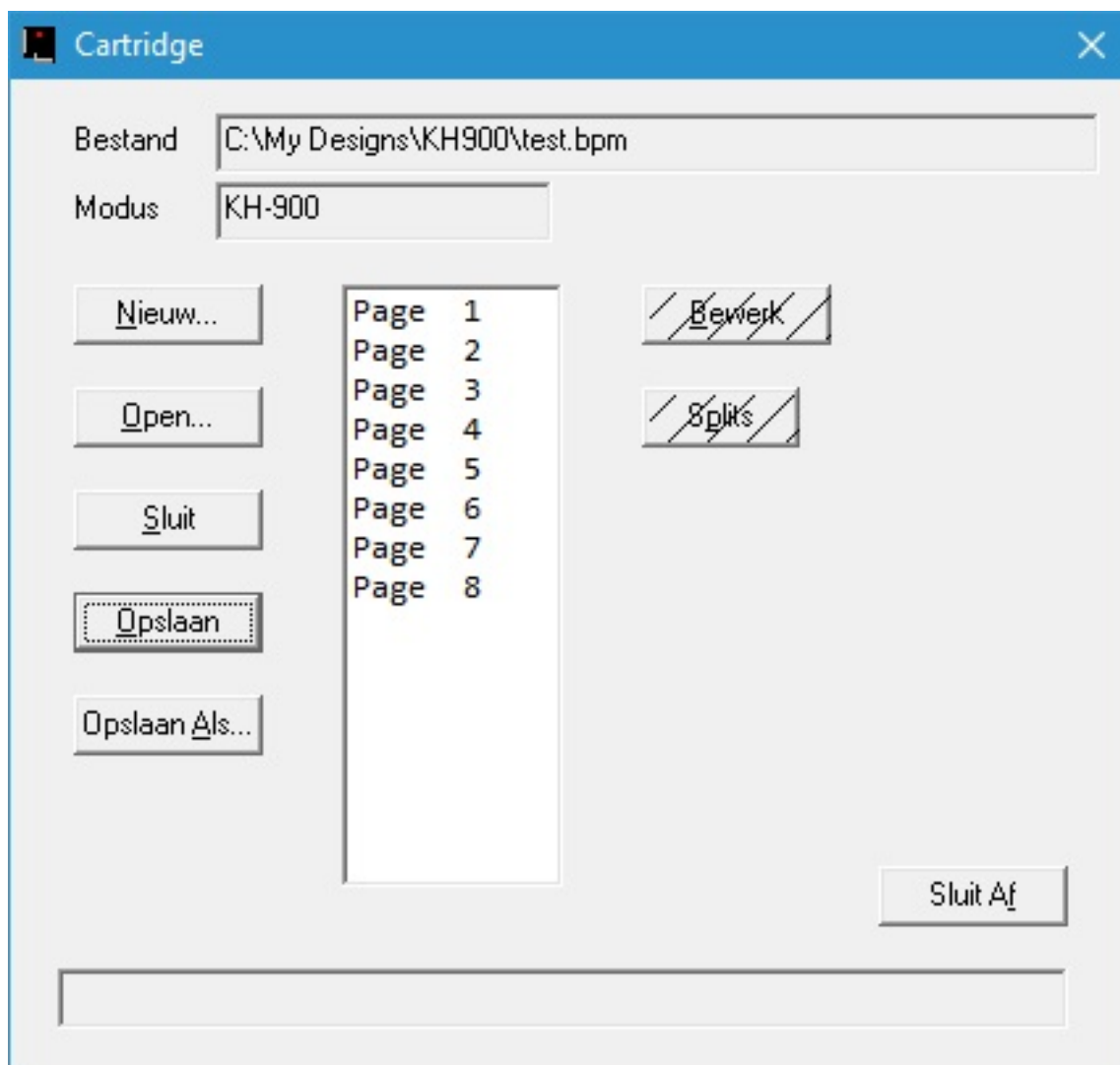
Om een Cartridge bestand te sluiten drukt u op de knop **Sluit**.



Cartridge

Opslaan

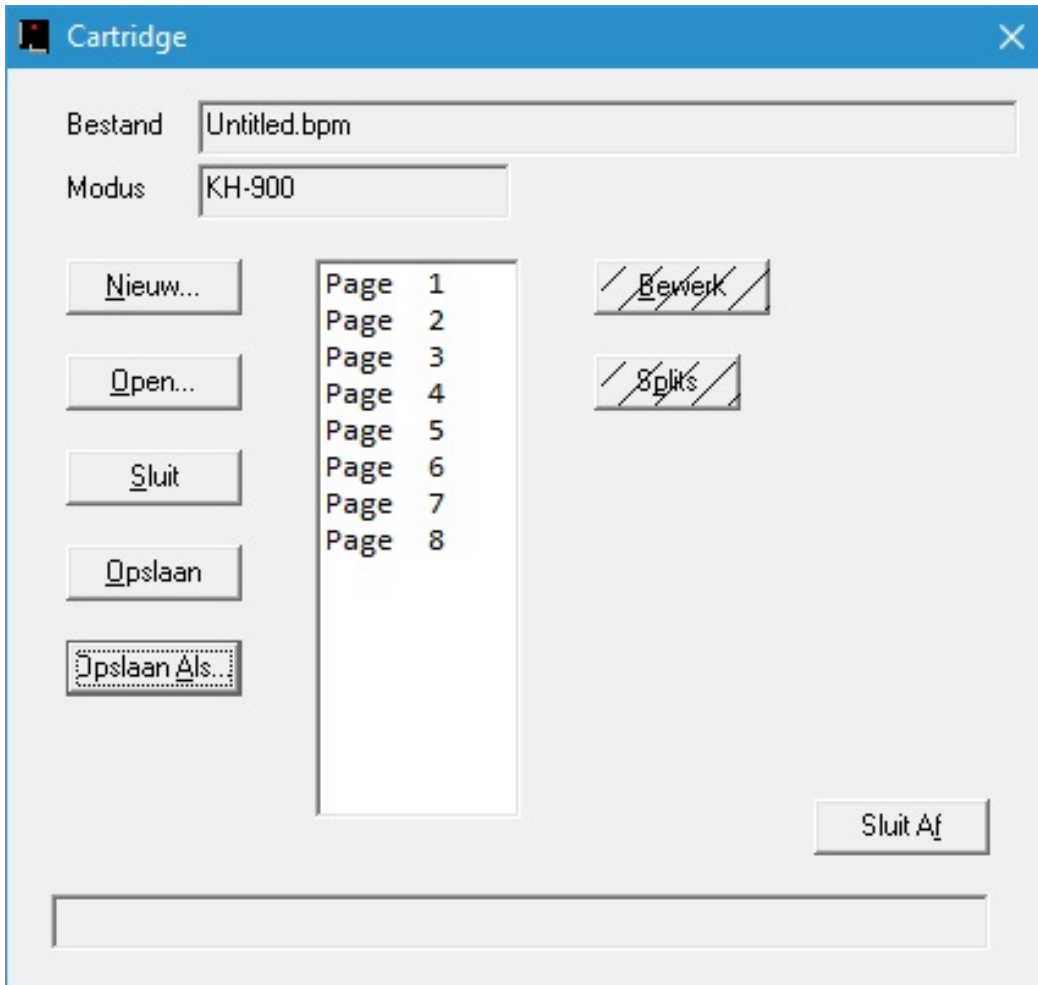
Om het getoonde Cartridge bestand op te slaan drukt u op de knop **Opslaan**.



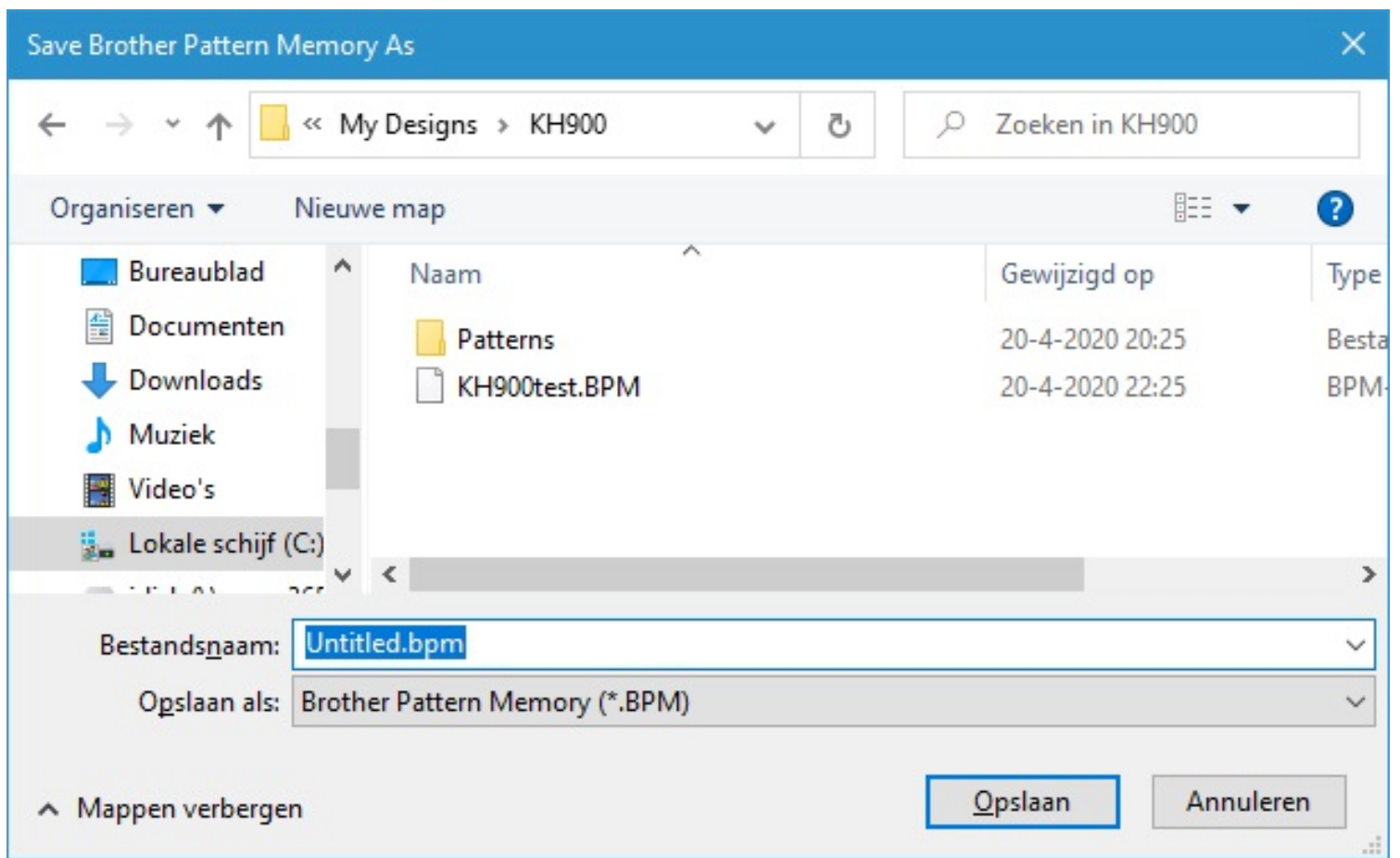
Cartridge

Opslaan Als

Om het getoonde Cartridge bestand op te slaan onder een andere naam, drukt u op de knop **Opslaan Als**.



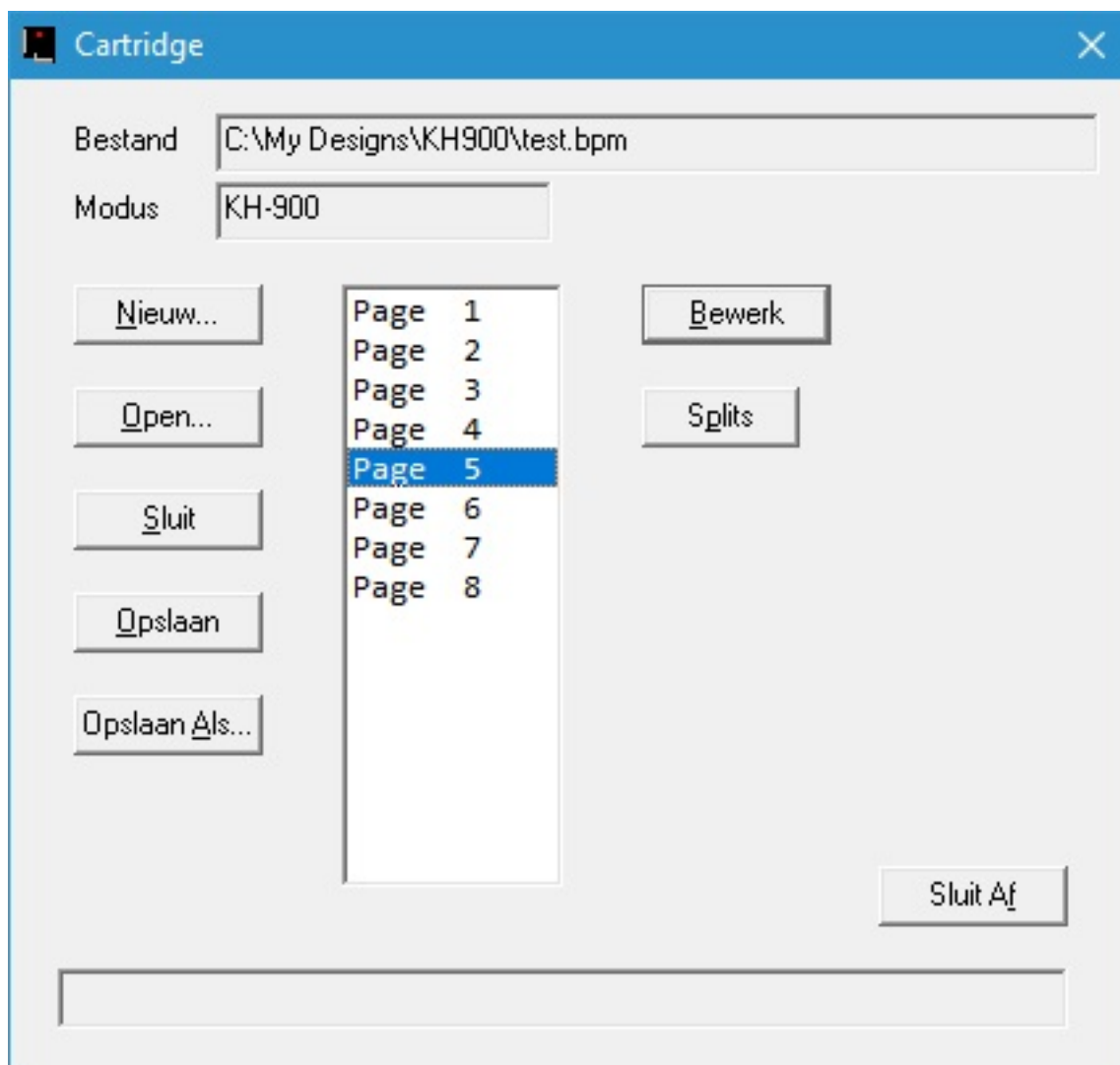
U kunt een folder selecteren of aanmaken en een bestandsnaam invullen op de plaats van Untitled. Druk op **Opslaan** om het Cartridge bestand op te slaan.



Cartridge

Pagina Bewerken

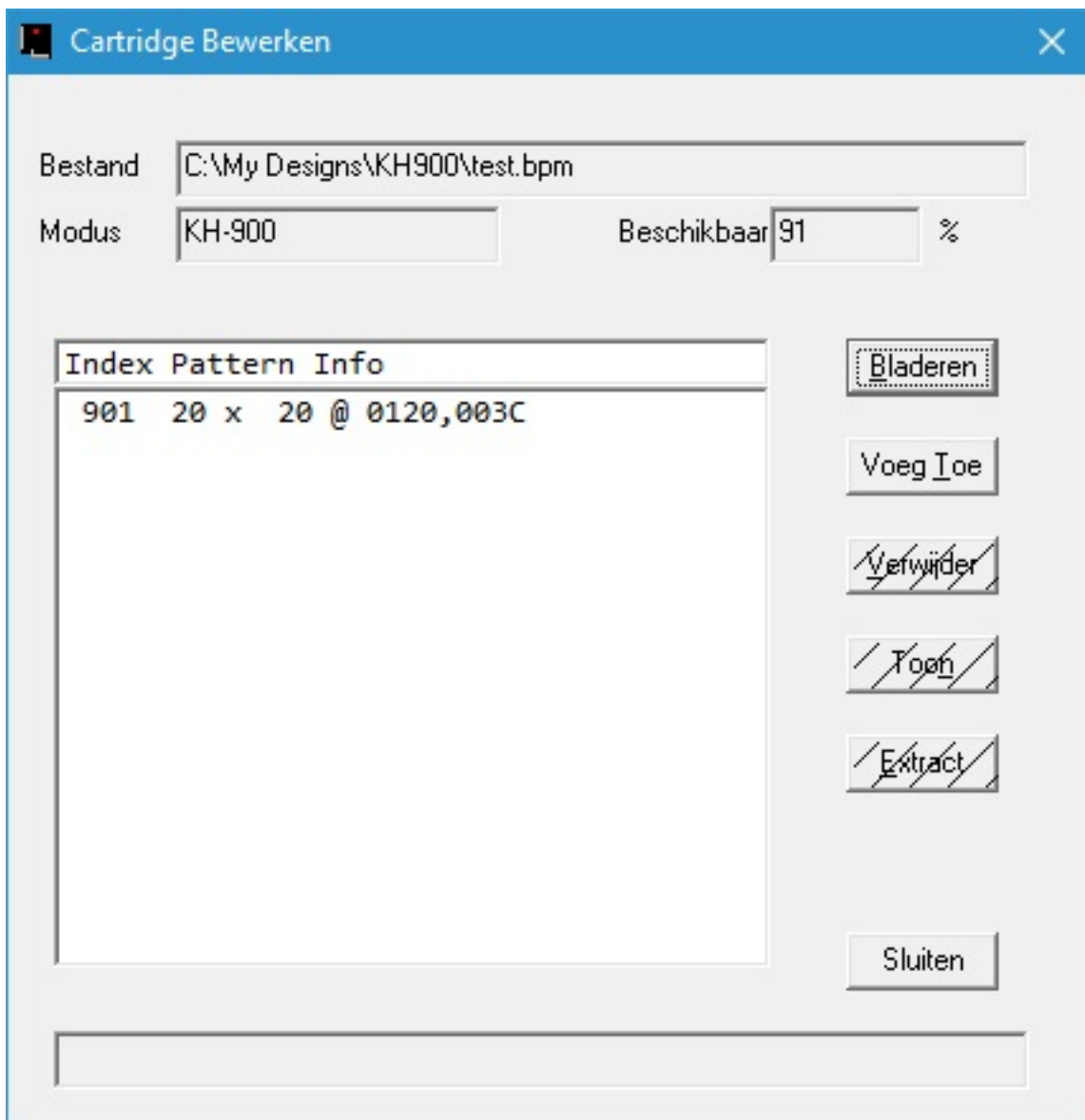
Als u een pagina wilt bewerken, selecteert u de pagina door erop te klikken en druk daarna op **Bewerk**.



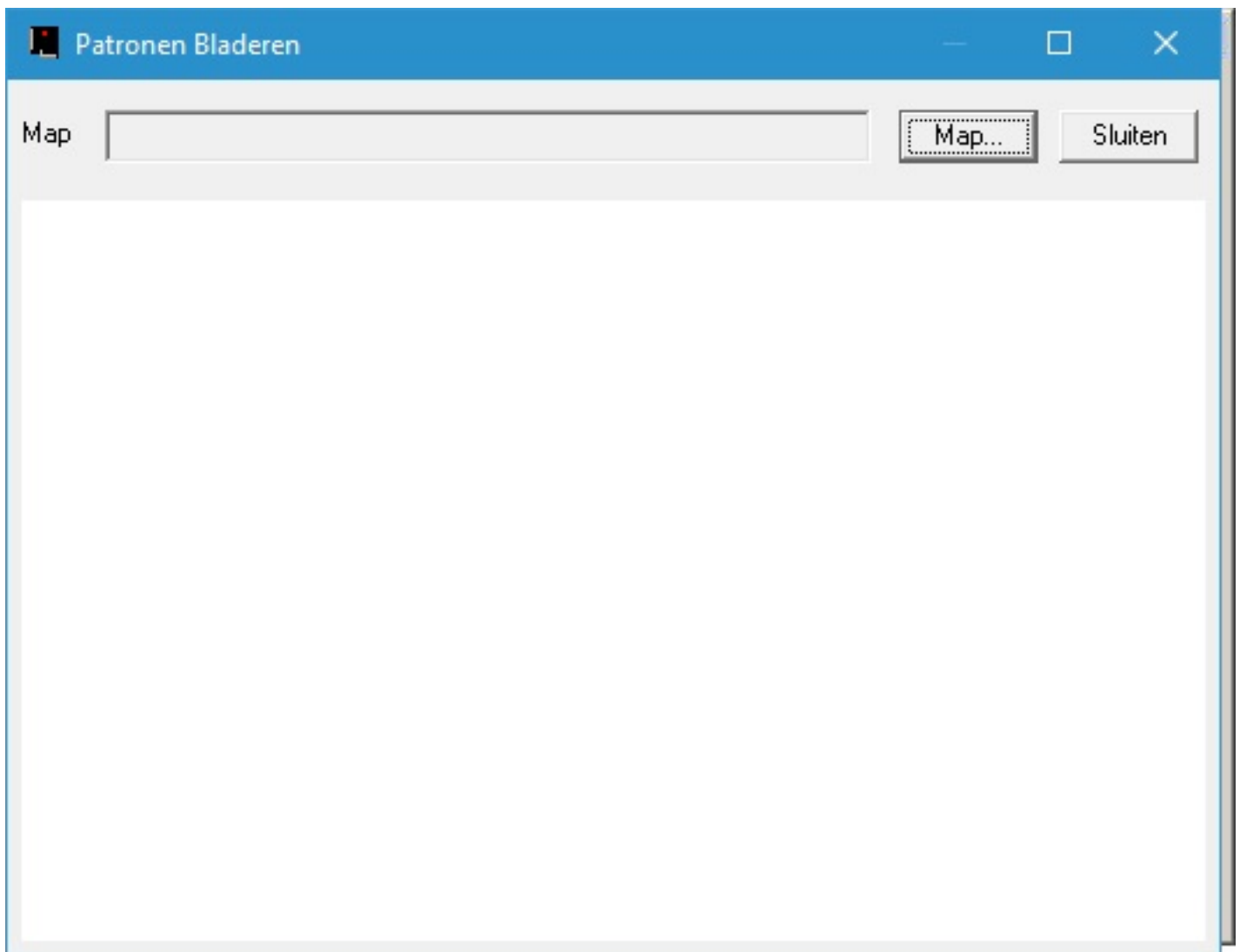
Cartridge

Bladeren

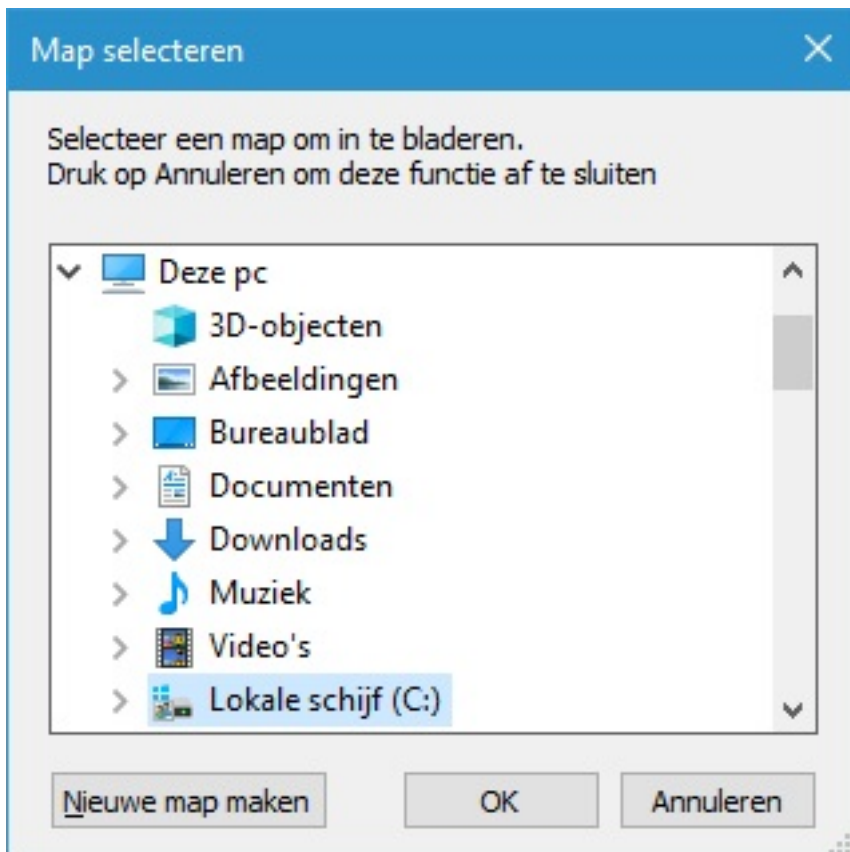
U kunt op uw computer bladeren op zoek naar een of meerdere gewenste patronen. Druk op de knop **Bladeren** om te bladeren



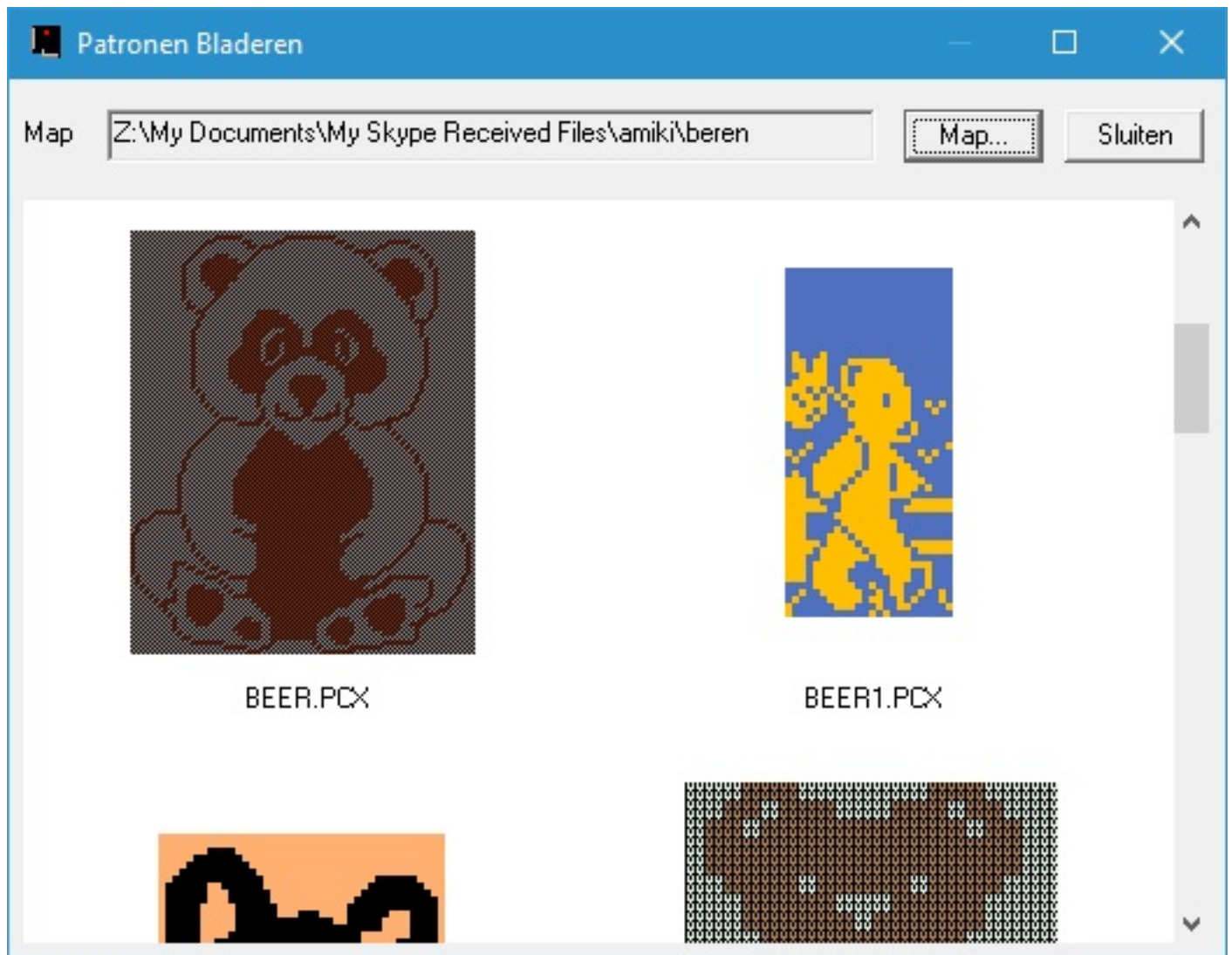
U krijgt een nieuwe onafhankelijke dialoog te zien zoals hieronder.



Druk op de knop **Map** om de folder, die uw ontwerpen bevat, te selecteren.



U krijgt nu de folder selectie dialoog te zien. Door op de plus teken (+) naast een folder te drukken, kunt u de sub folders openen. Selecteer de folder van uw keuze en druk op **OK**.

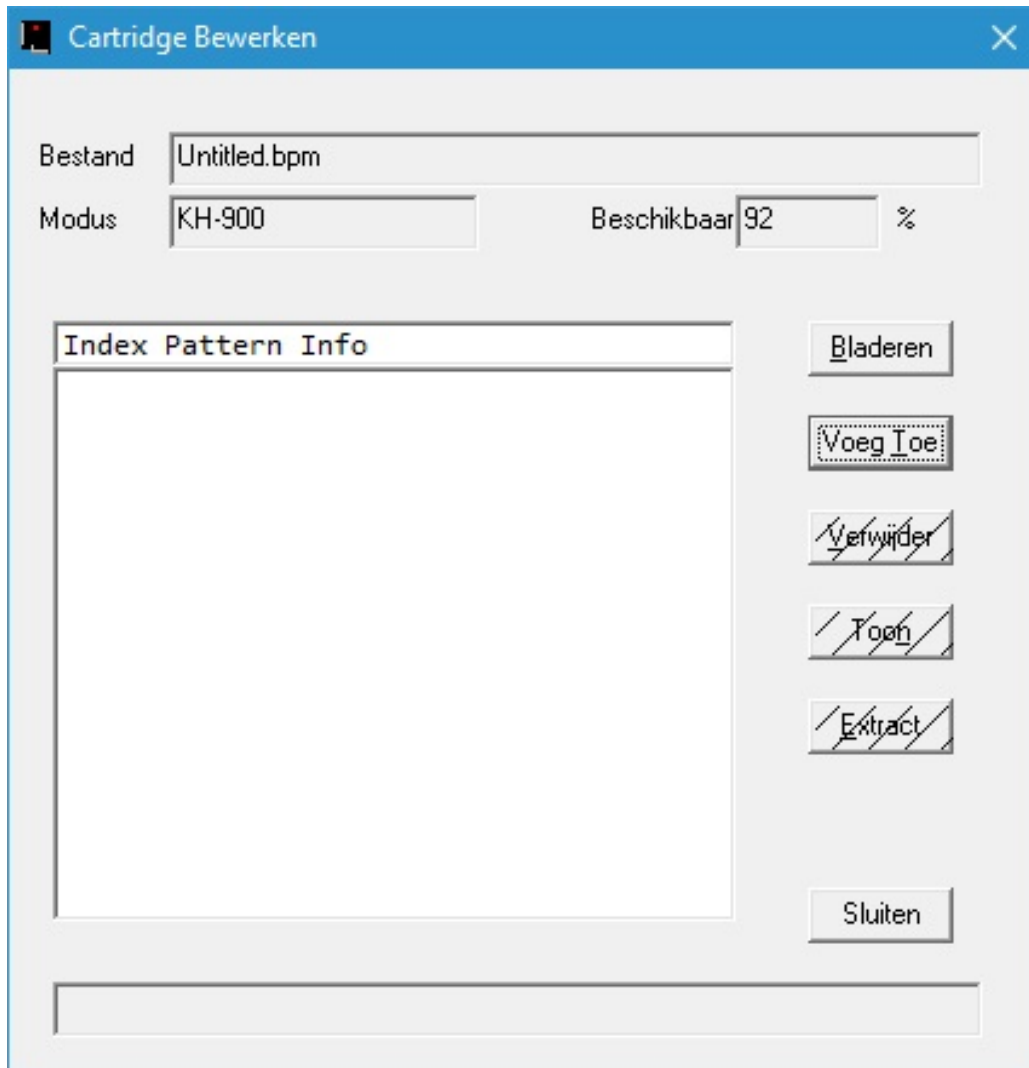


Door de schuifbalk te bewegen kunt u alle patronen in de folder bekijken. De Blader dialoog kan vergroot en verkleind worden door aan de zijkanten of de hoekpunten van de dialoog te trekken. Een andere leuke functie van de Blader dialoog is "[Drag en Drop](#)".

Cartridge

Voeg Toe

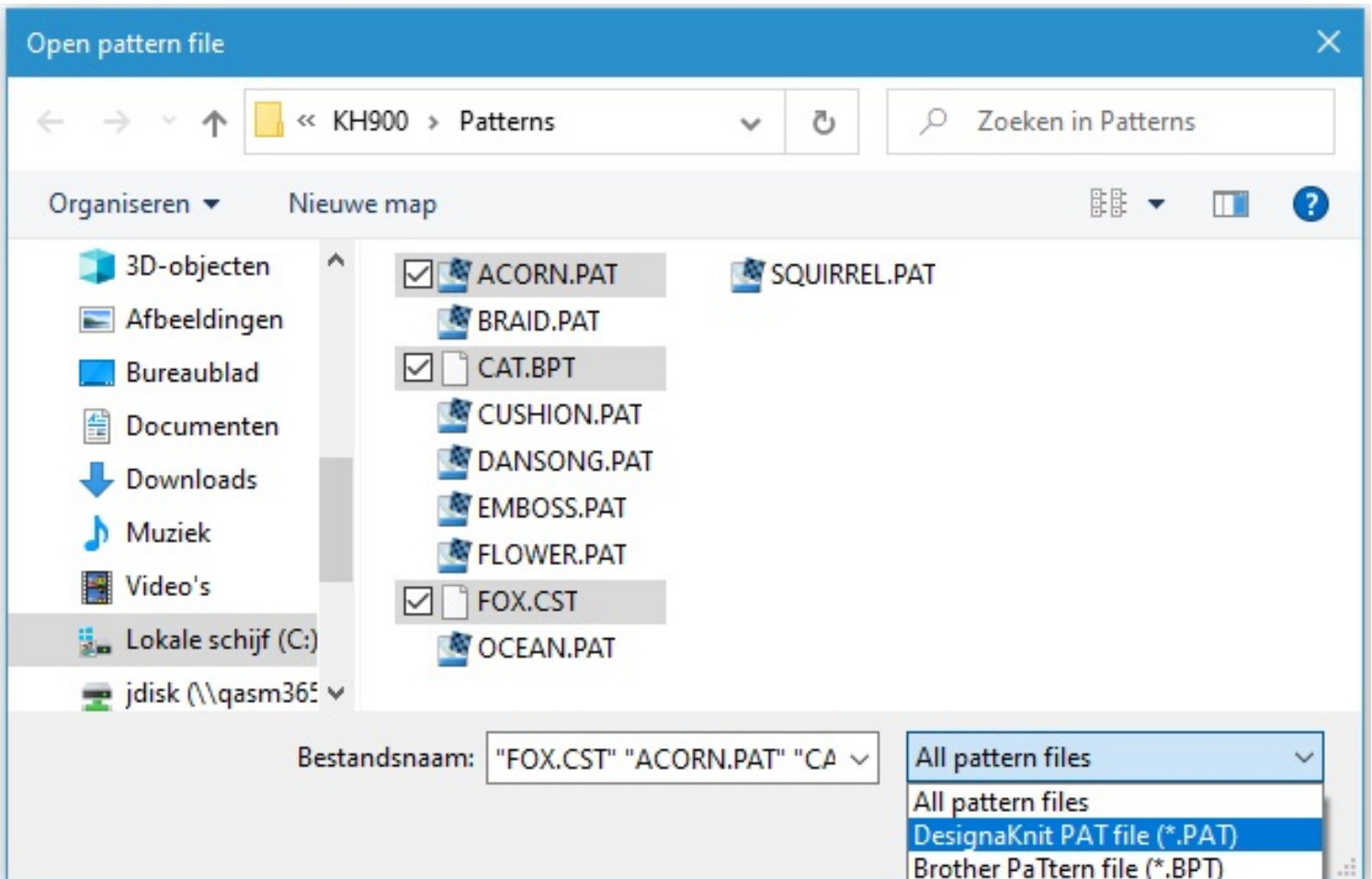
Om een of meerdere patronen toe te voegen aan deze pagina, drukt u op de knop **Voeg Toe**.



Noot: voor de CK35 kunt u patronen en blokken toevoegen. Klik [hier](#) voor CK35.

Op de dialoog hieronder kunt u een of meerdere patronen selecteren. Druk op **Open** om geselecteerde bestanden toe te voegen aan de pagina.

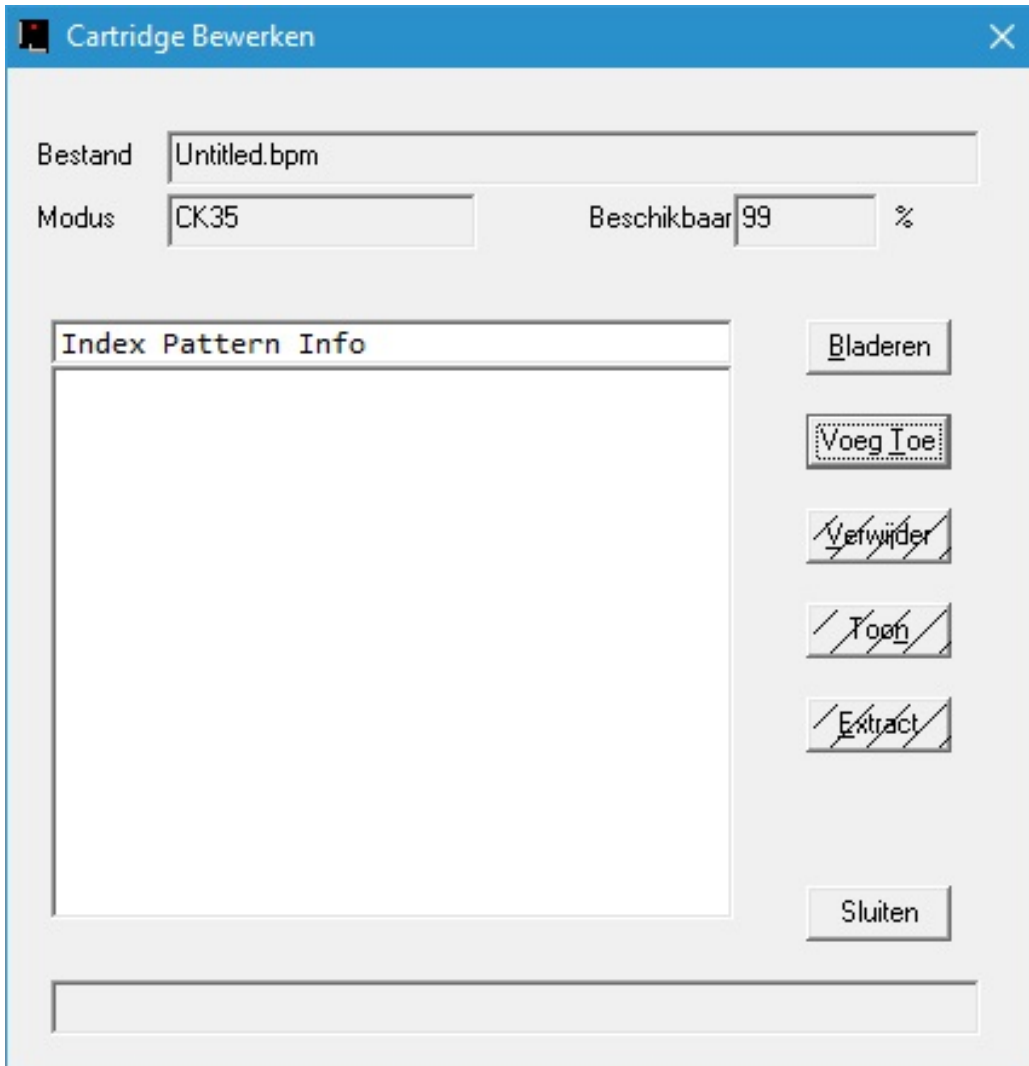
Zoals u hieronder kunt zien ondersteunt Cartridge Utility meerdere bestandsformaten. U kunt in een keer meerdere bestanden en van verschillende formaten selecteren. Als u alleen bestanden van een bepaald formaat wilt zien, selecteer dan in de "Files of type" lijst het gewenste bestandsformaat.



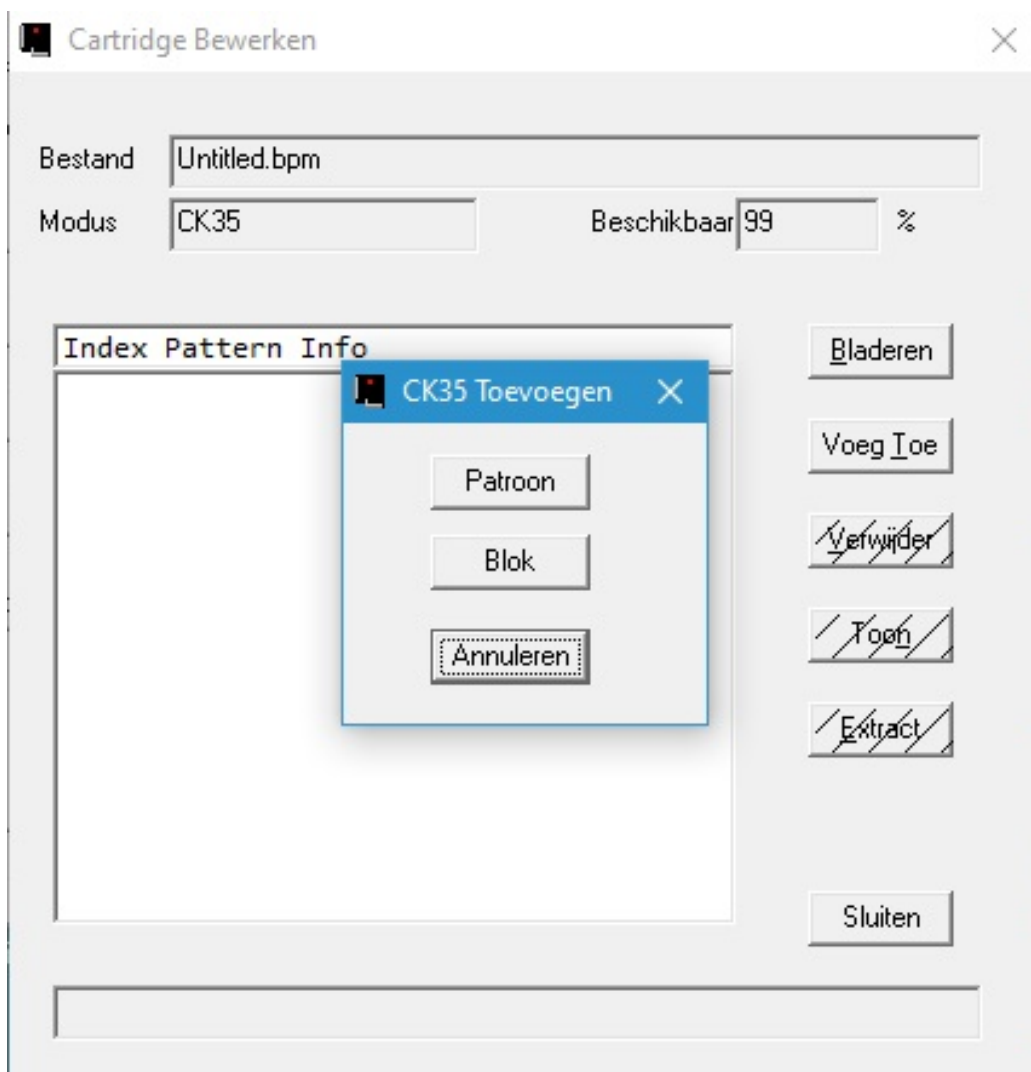
Cartridge

CK35 Voeg Toe

Om een of meerdere patronen toe te voegen aan deze pagina, drukt u op de knop **Voeg Toe**.
U kunt ook op de **Voeg Toe** knop drukken om een blok toe te voegen.



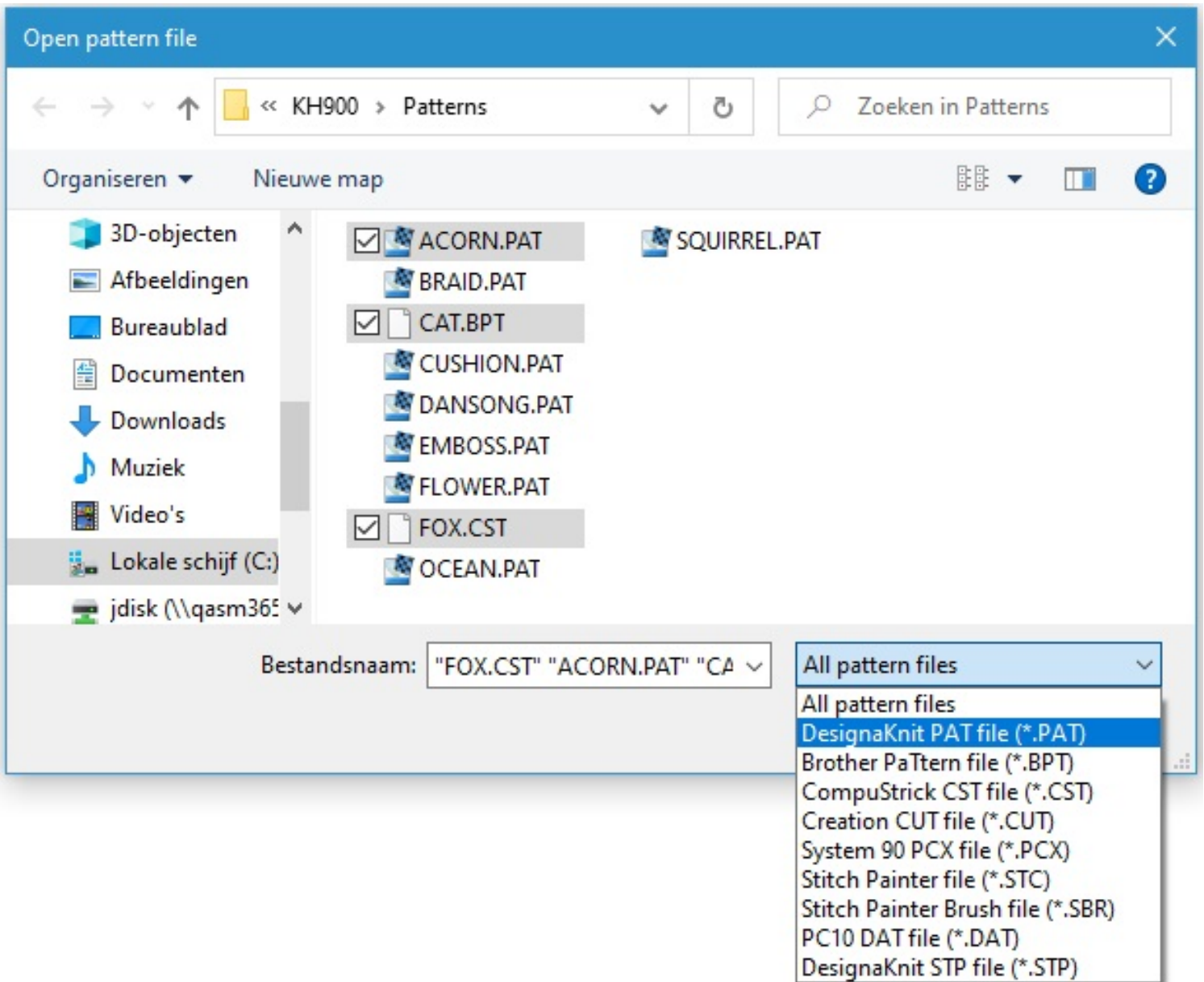
Nadat u op **Voeg Toe** hebt gedrukt, krijgt u de keuze of u een of meerdere patronen wilt toevoegen of dat u een blok wilt toevoegen.



Als u op Patroon drukt, ziet u de volgende dialoog.

Op de dialoog hieronder kunt u een of meerdere patronen selecteren. Druk op **Open** om geselecteerde bestanden toe te voegen aan de pagina.

Zoals u hieronder kunt zien ondersteunt Cartridge Utility meerdere bestandsformaten. U kunt in een keer meerdere bestanden en van verschillende formaten selecteren. Als u alleen bestanden van een bepaald formaat wilt zien, selecteer dan in de "Files of type" lijst het gewenste bestandsformaat.



Als u bij de keuze tussen Patroon en Blok gekozen hebt voor **Blok**, ziet u:

Blok Editor - Blok

Blok Nr. Totaal Toeren

Patroon Nr

Steken / Toeren

Start Toer

Brei Toeren

Kantnaald Selectie

Instellen

Aantal R/L Naald Nr

Patroon Positie

Blok Draadhouder Posities Breibereik Stop Posities

Het blok dat nu toegevoegd is, is hetzelfde als toegevoegd zou worden als u op de PPD35 gekozen had voor "Create new block" in het "Block for knit" menu.

U kunt nu meteen het blok programmeren.

De Blok Editor heeft 4 tabbladen: Blok, Draadhouder Posities, Breibereik en Stop Posities. Deze tabs komen overeen met de beschrijving op pagina 51 in het boek Design System Cartridge, Instruction Manual.

Blok gegevens is beschreven op pagina 53 en verder.

Blok Editor - Draadhouder Positie

Blok Nr. Totaal Toeren

Houder Nr.	Positie
Nr.1	<input type="text" value="Rechts"/>
Nr.2	<input type="text" value="Links"/>
Nr.3	<input type="text" value="Rechts"/>
Nr.4	<input type="text" value="Links"/>
Nr.5	<input type="text" value="Rechts"/>
Nr.6	<input type="text" value="Links"/>

Blok **Draadhouder Positi** Breibereik Stop Posities

Draadhouder posities staat op pagina 66.

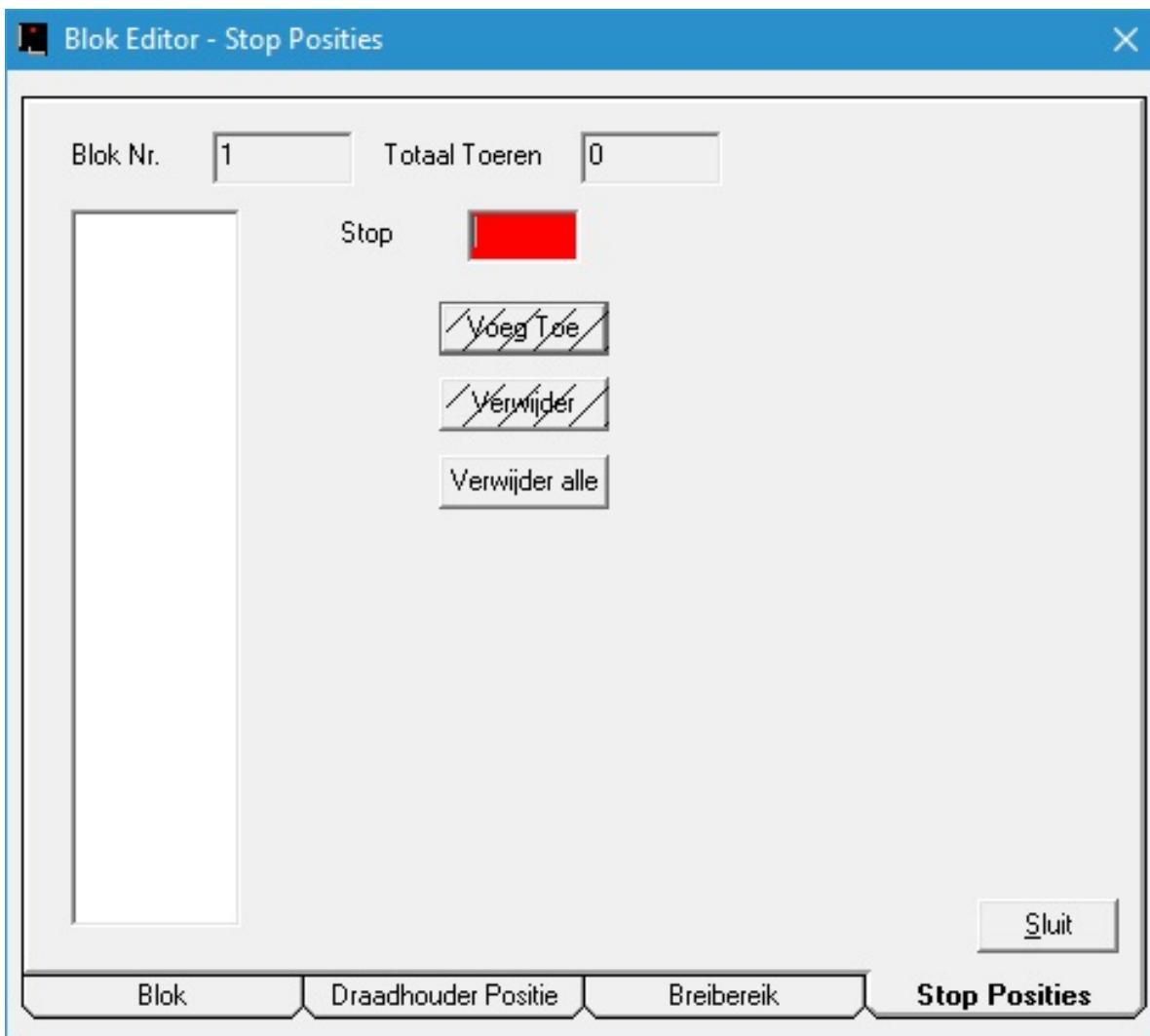
Blok Editor - Breibereik

Blok Nr. Totaal Toeren

	Linker Kant		Rechter Kant		Start Toer
	R/L	Naald	R/L	Naald	
Nr.1	<input type="text" value="1"/>	<input type="text"/>	<input type="text"/>	<input type="text"/>	<input type="text" value="1"/>
Nr.2	<input type="text"/>	<input type="text"/>	<input type="text"/>	<input type="text"/>	<input type="text"/>
Nr.3	<input type="text"/>	<input type="text"/>	<input type="text"/>	<input type="text"/>	<input type="text"/>
Nr.4	<input type="text"/>	<input type="text"/>	<input type="text"/>	<input type="text"/>	<input type="text"/>

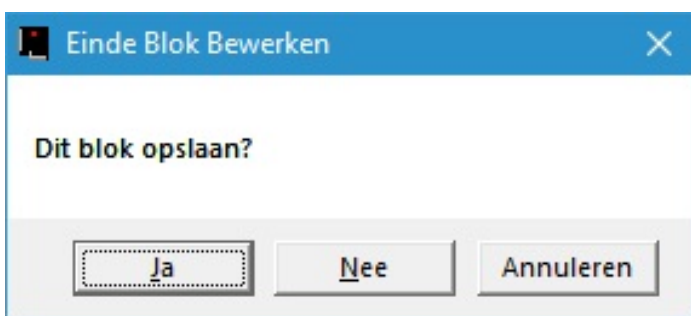
Blok Draadhouder Positie **Breibereik** Stop Posities

Breibereik staat op pagina 67.



Stop posities staat op pagina 70.

Nadat u het blok geprogrammeerd hebt kunt u de programmering be-eindigen door op de **Sluit** knop te drukken. Elk tab blad heeft een **Sluit** knop. Deze knop be-eindigt het bewerken van het blok. Sluit is hetzelfde als "End block" op pagina 64.



Nadat u op **Sluit** hebt gedrukt krijgt u de vraag of u het blok wilt bewaren. Er zijn drie mogelijke antwoorden:

Ja: het blok wordt als compleet blok aan de inhoudsopgave toegevoegd.

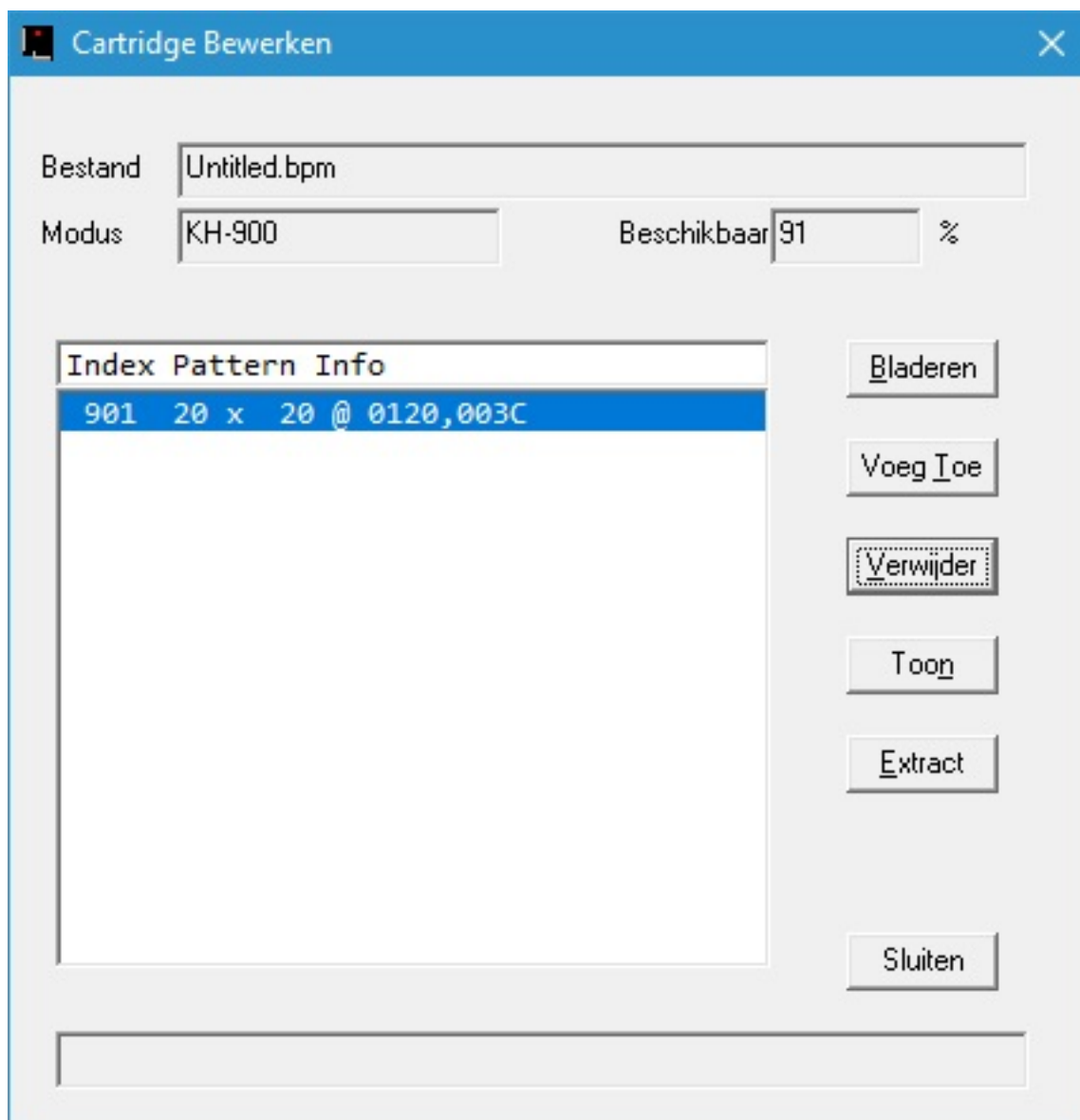
Nee: het blok blijft als niet compleet blok in de inhoudsopgave staan.

Annuleren: verder gaan met blok programmeren.

Cartridge

Verwijder

Om een patroon te verwijderen van deze pagina, selecteert u het patroon en drukt u op de knop **Verwijder**

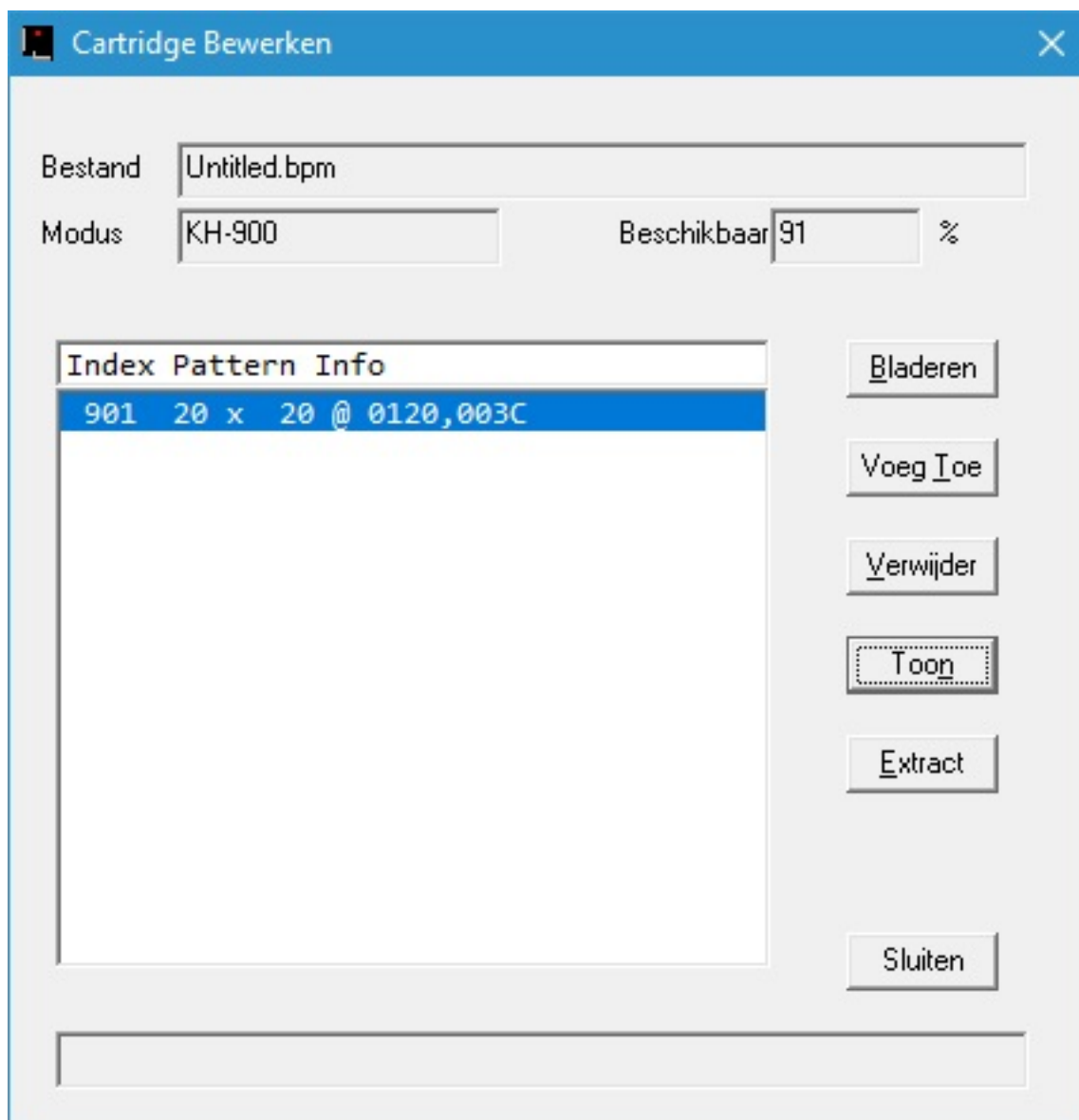


Het is voor CK35 cartridges ook mogelijk om een blok te verwijderen met deze functie.

Cartridge

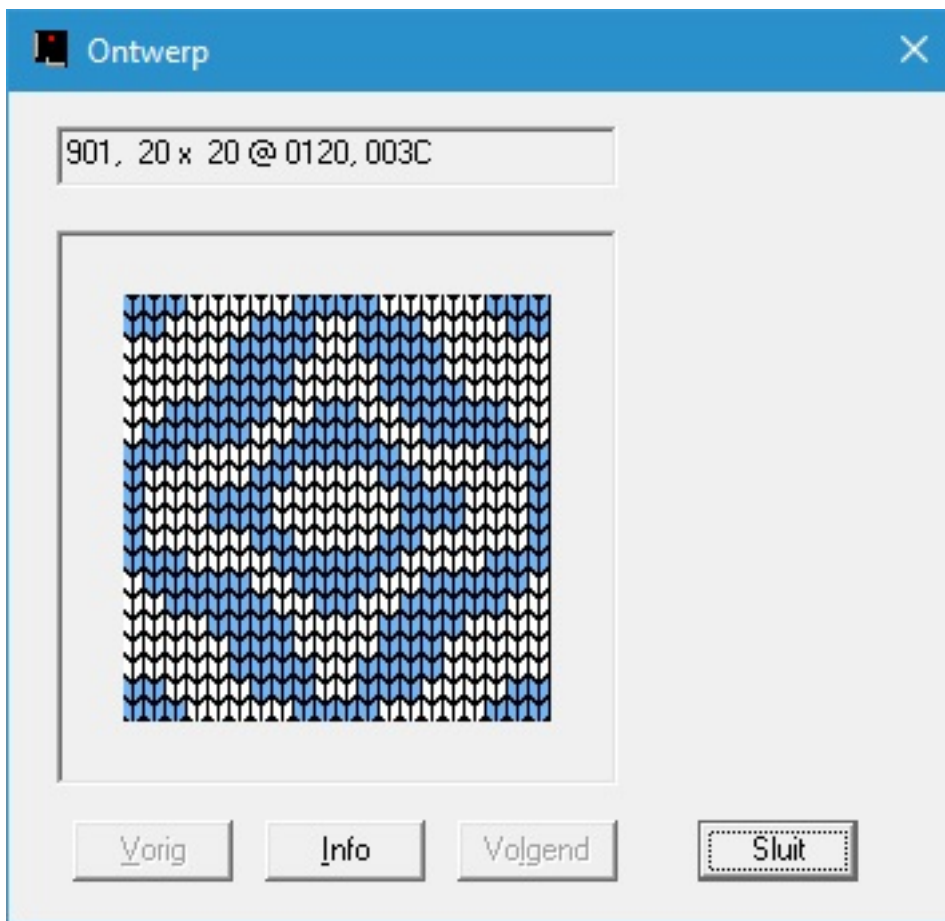
Toon

Om plaatjes van patronen op deze pagina te bekijken, selecteert u een patroon en druk op de knop **Toon**.



Noot: voor de CK35 ziet u patronen en blokken. Klik [hier](#) voor CK35.

De dialoog hieronder toont het geselecteerde patroon.

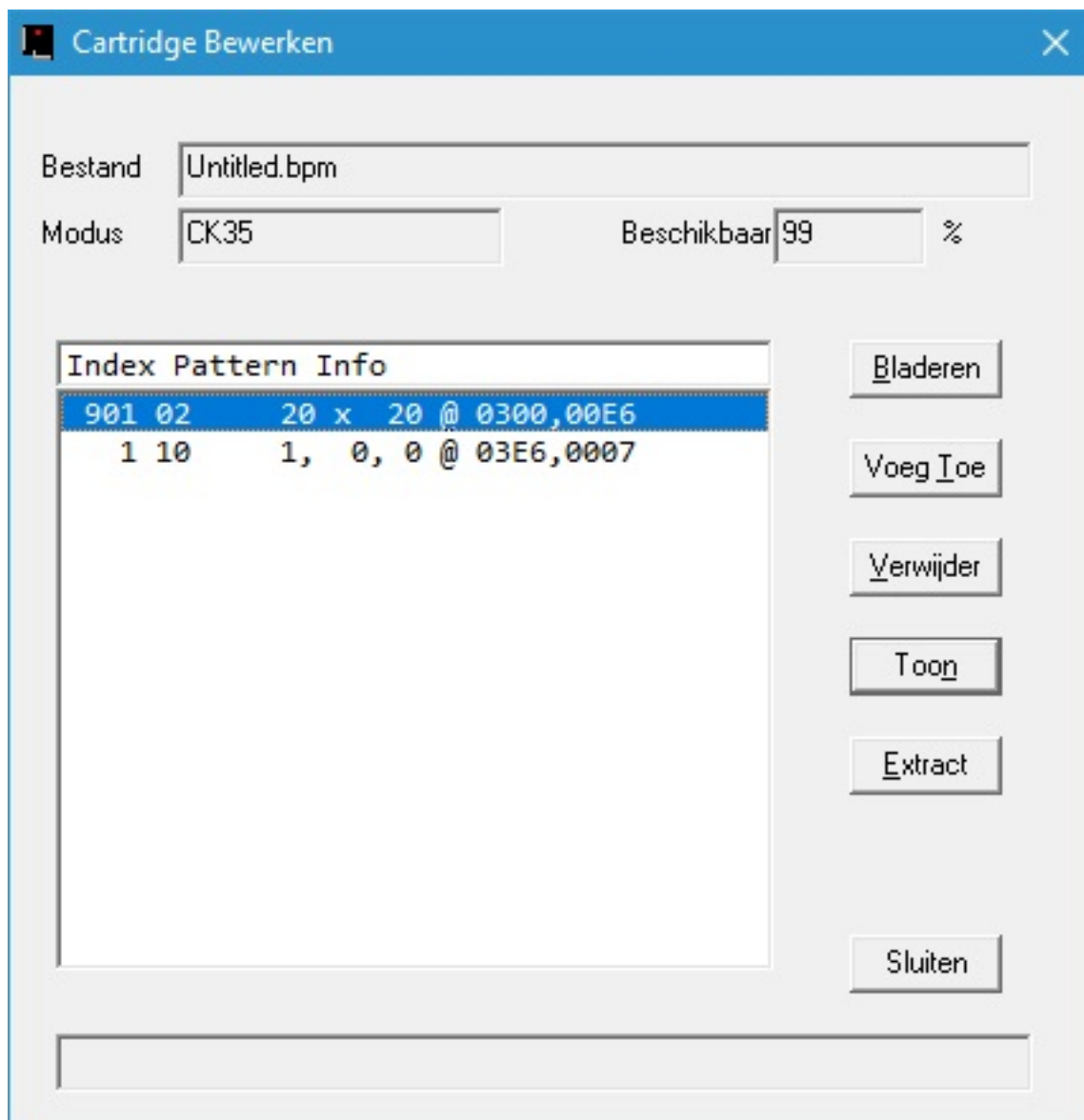


Druk op **Vorig** om een plaatje van het vorige patroon te bekijken.
Druk op **Info** om informatie over het bovenstaande patroon te bekijken.
Druk op **Volgend** om een plaatje van het volgende patroon te bekijken.
Druk op **Sluit** om het tonen af te sluiten.

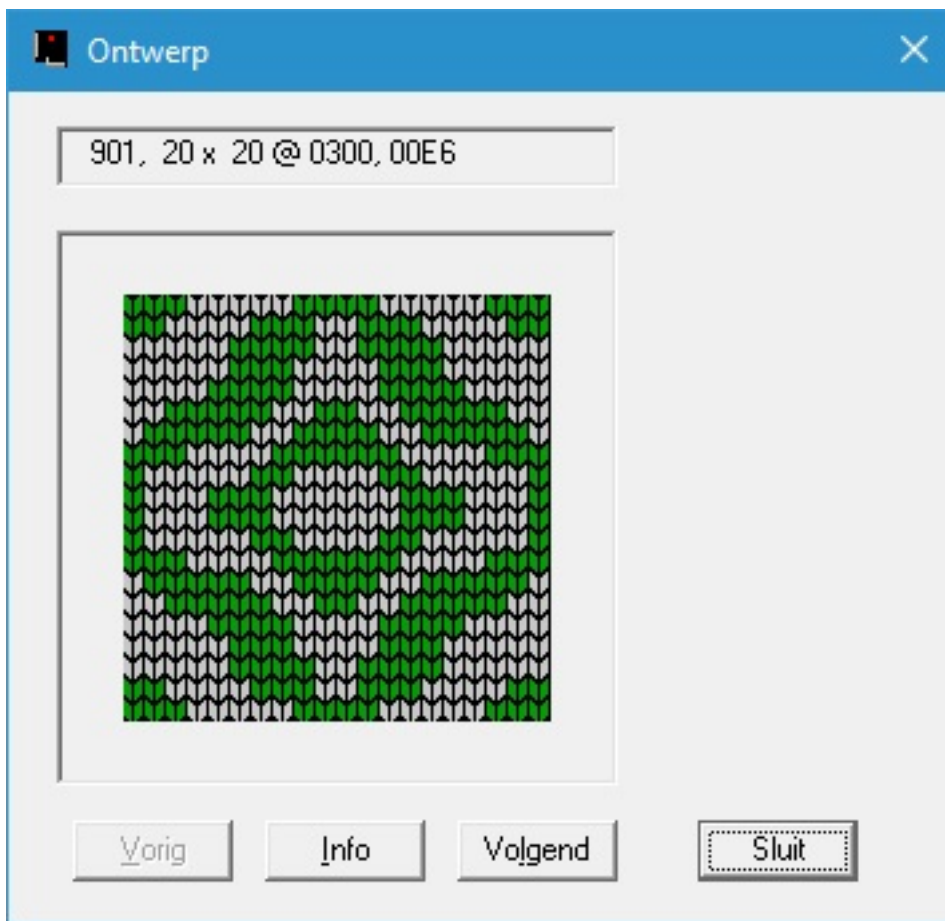
Cartridge

CK35 Toon

Om plaatjes van patronen op deze pagina te bekijken of de informatie in een blok, selecteert u een patroon of een blok en drukt u op de knop **Toon**.



De dialoog hieronder toont het geselecteerde patroon.



- Druk op **Vorig** om een plaatje van het vorige patroon te bekijken.
- Druk op **Info** om informatie over het getoonde patroon te bekijken.
- Druk op **Volgend** om een plaatje van het volgende patroon te bekijken.
- Druk op **Sluit** om het tonen af te sluiten.

Hieronder ziet u de informatie van het geselecteerde patroon. De informatie staat beschreven op pagina 33 van Design System Cartridge, Intruccion Manual.

Patroon Informatie CK35

Type: 0002 D.B. Jacquard (2 Colours/Row)

PatNr: 901

Steken: 20

Toeren: 20

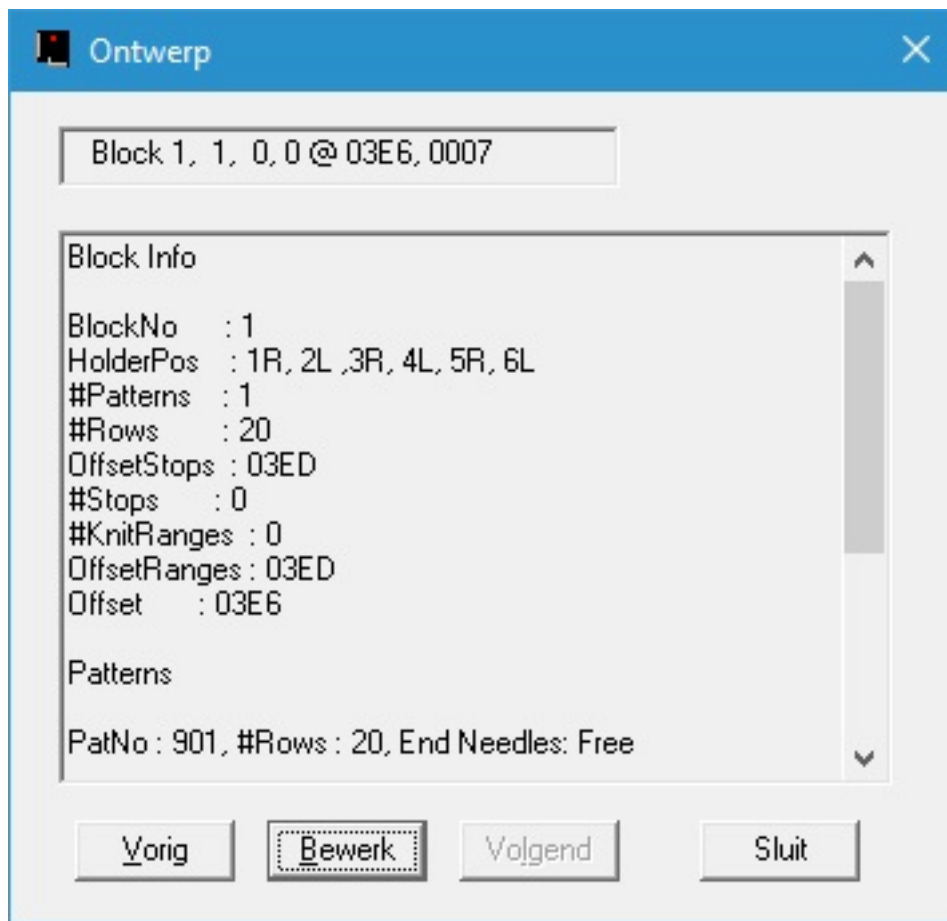
Yarn	Color	Brightness	Raw
1	3	2	23
2	14	2	2E
3	12	2	2C
4	8	2	28
5	6	2	26

Houder Info: not set in stitch data

Verzet Info: not set in stitch data

Row	Raw	Holder	Stop	Rack
1	03	1 2		0
2	03	1 2		0
3	03	1 2		0
4	03	1 2		0
5	03	1 2		0
6	03	1 2		0
7	03	1 2		0
8	03	1 2		0
9	03	1 2		0
10	03	1 2		0
11	03	1 2		0
12	03	1 2		0

Als u een blok geselecteerd had toe u op **Toon** drukte, ziet u onderstaande dialoog. De inhoud van het blok is in tekst weergegeven. U ziet ook dat het opschrift van de **Info** knop vervangen is in **Bewerk**.



Als u op **Bewerk** drukt kunt u het blok bewerken zoals beschreven onder [Voeg Toe](#).

Blok Editor - Blok ✕

Blok Nr. Totaal Toeren

Patroon Nr.

Steken / Toeren

Start Toer

Brei Toeren

Kantnaald Selectie

Instellen

Aantal R/L Naald Nr

Patroon Positie

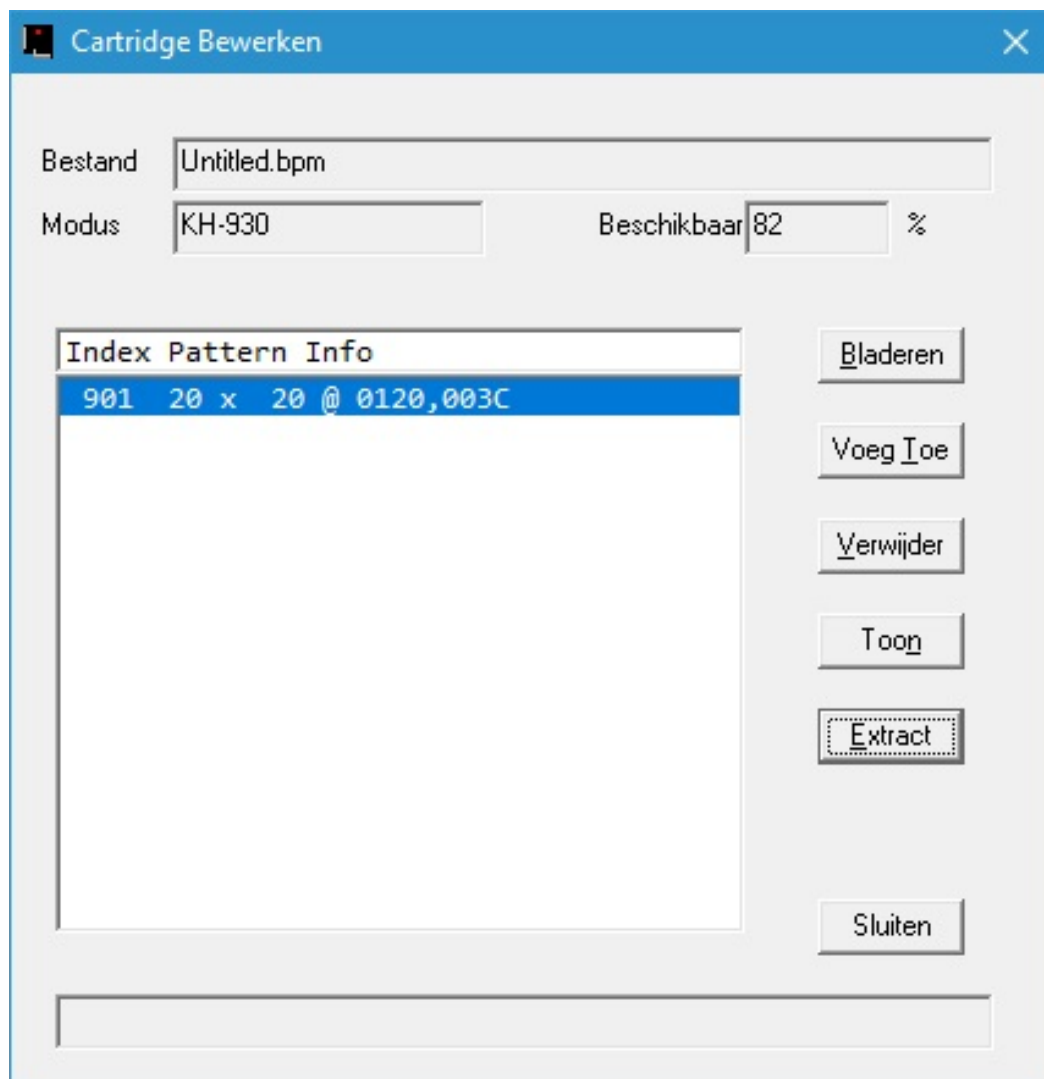
Blok

901

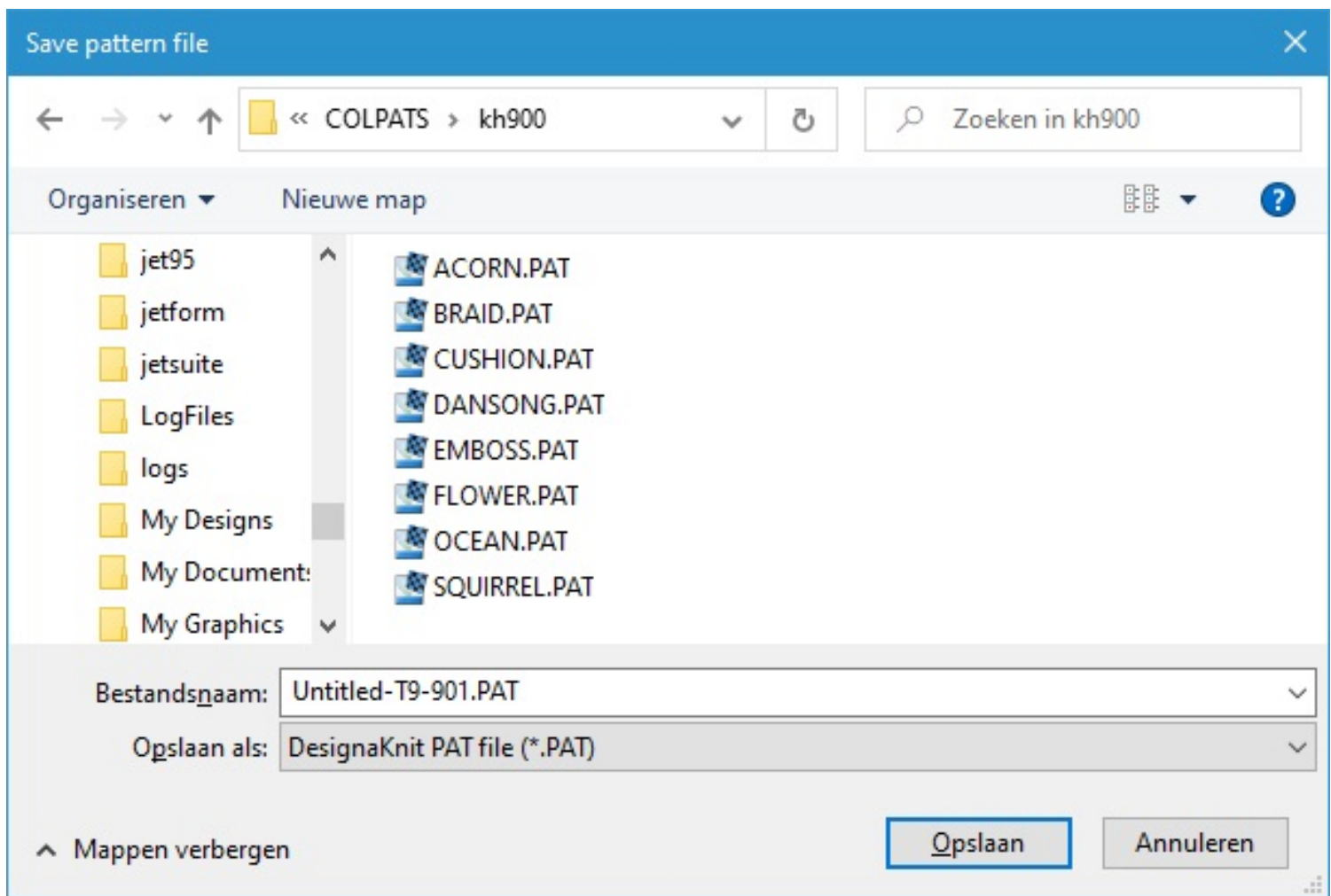
Cartridge

Extract

Om een patroon van deze pagina (als PAT bestand of als SVC bestand) op te slaan op uw computer, druk op **Extract**.



U krijgt nu een dialoog te zien waar u een folder kunt selecteren of aanmaken en een bestandsnaam kunt invullen. Er is al een voorzet gegeven voor de bestandsnaam. De extensie die U opgeeft (PAT of SVC) bepaalt welk type bestand wordt opgeslagen.

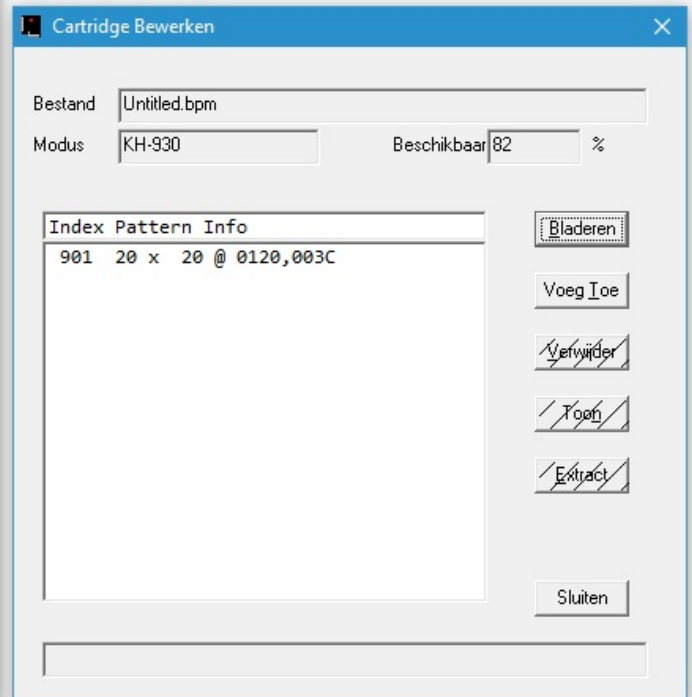
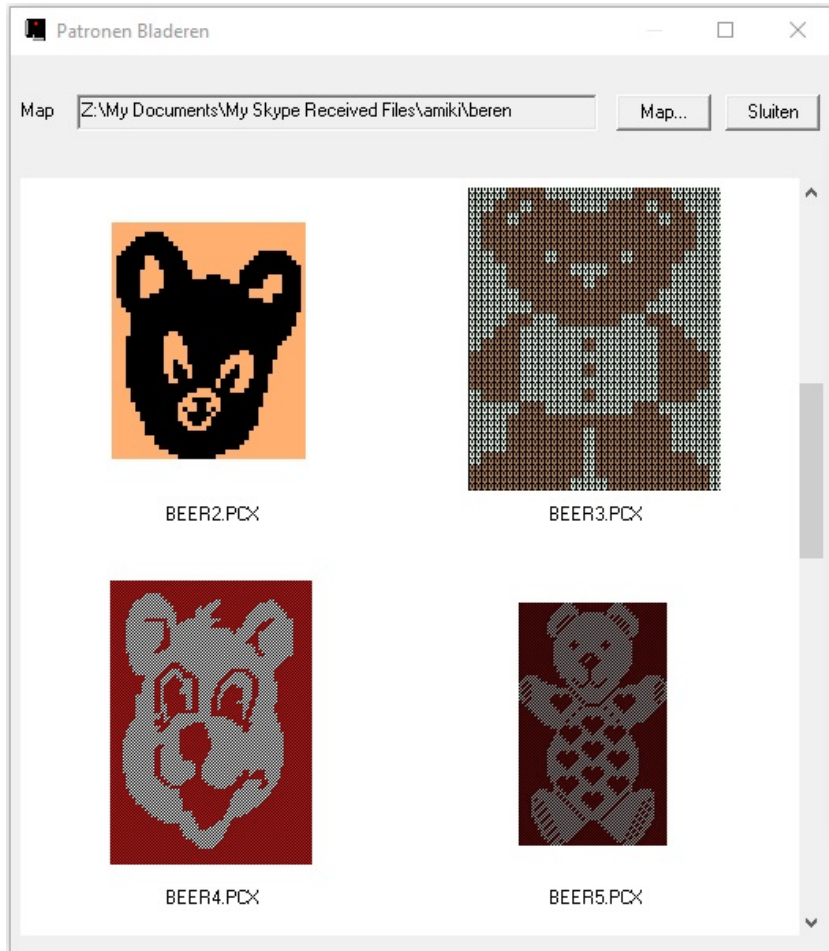


Druk op **Opslaan** om het patroon op te slaan.

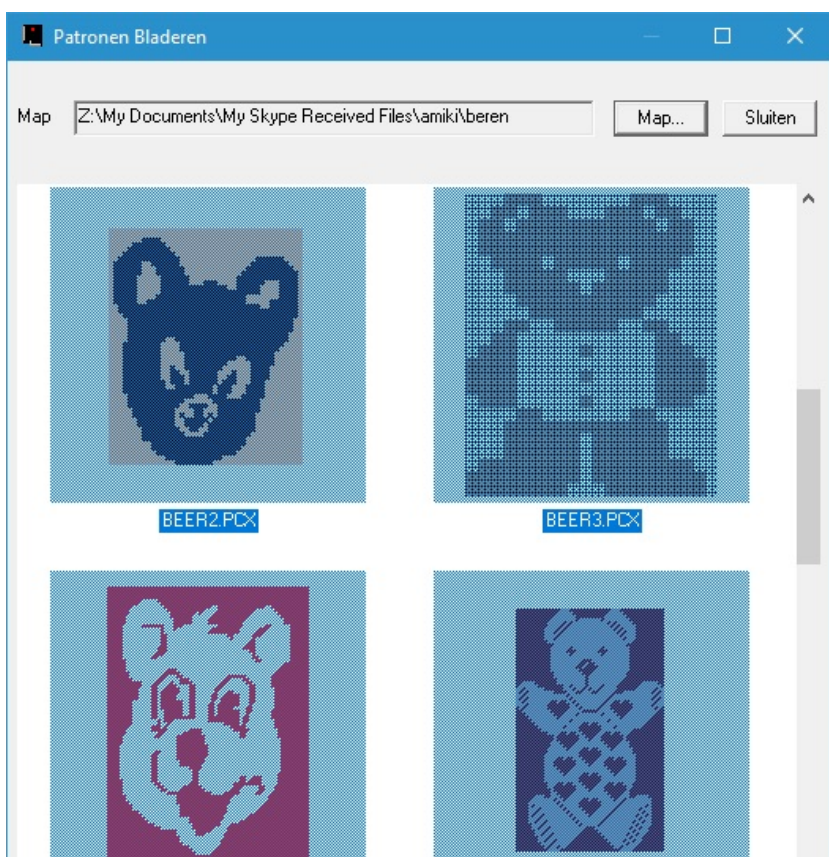
Cartridge

Drag en Drop

Met de Drag en Drop functionaliteit kunt u een of meerdere patronen van de Bladeren dialoog naar de Cartridge Bewerken dialoog slepen. Zorg ervoor dat zowel de Bladeren dialoog als de Cartridge Bewerken dialoog zichtbaar zijn.



Selecteer een of meerdere patronen op de Bladeren dialoog.





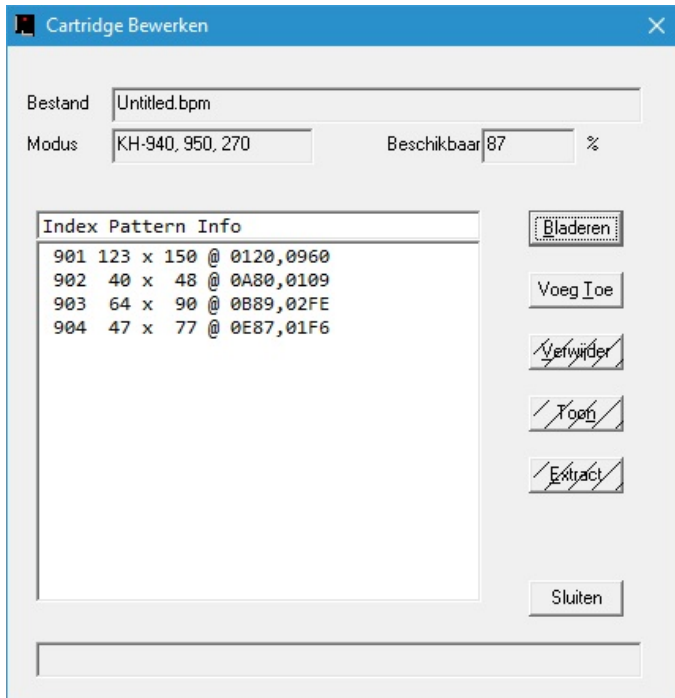
Druk met de linker muisknop op een van de geselecteerde patronen en houd de linker muisknop ingedrukt. De muisaanwijzer verandert zodra u de muis verplaatst (met de linker muisknop nog steeds ingedrukt) in:



Verplaats de muisaanwijzer tot boven het witte vlak op de Cartridge Bewerken dialoog. Zodra de muisaanwijzer boven het witte vlak komt verandert de muisaanwijzer in:



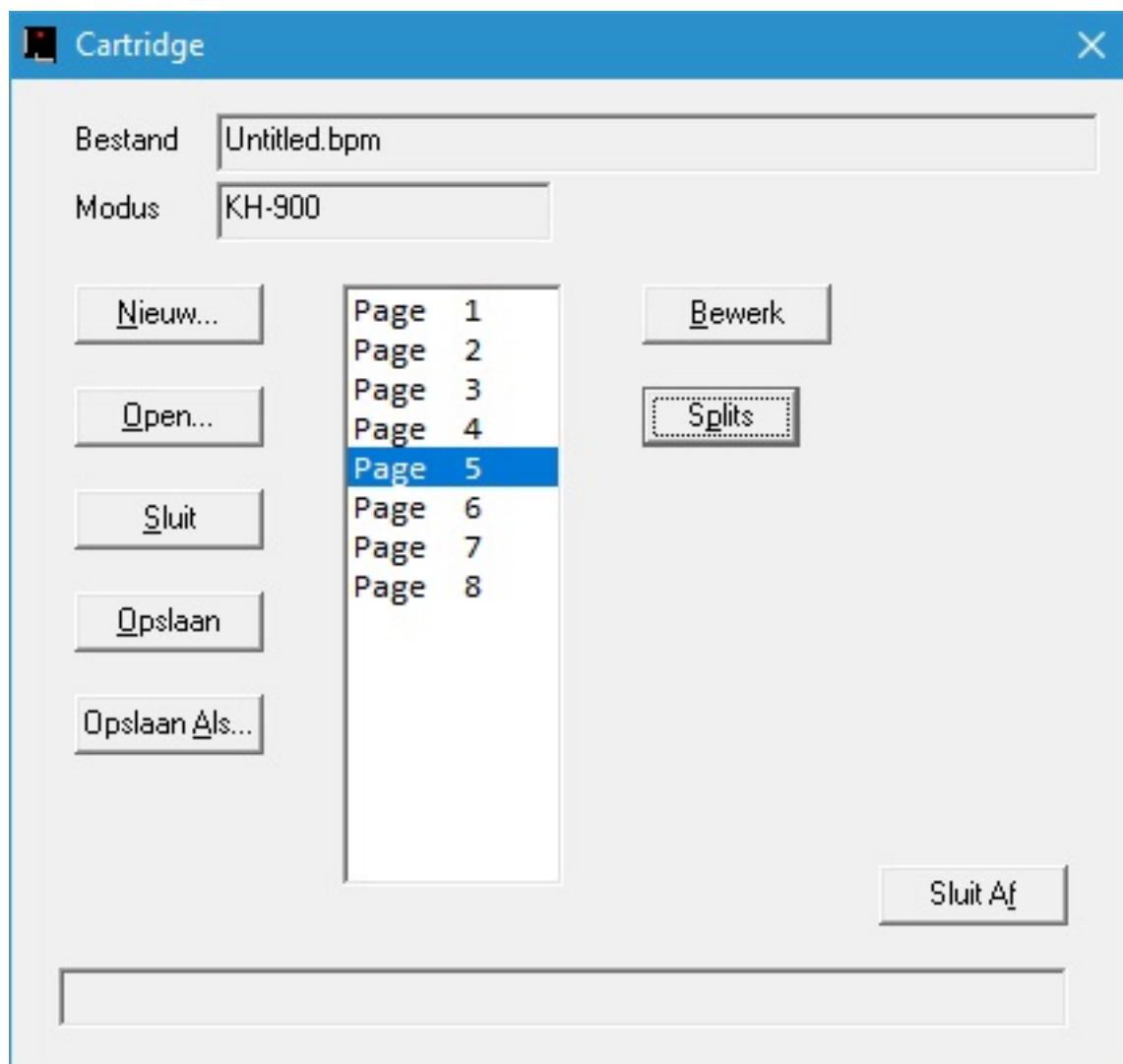
Laat de linker muisknop nu los en de bestanden worden toegevoegd aan uw patroonverzameling.



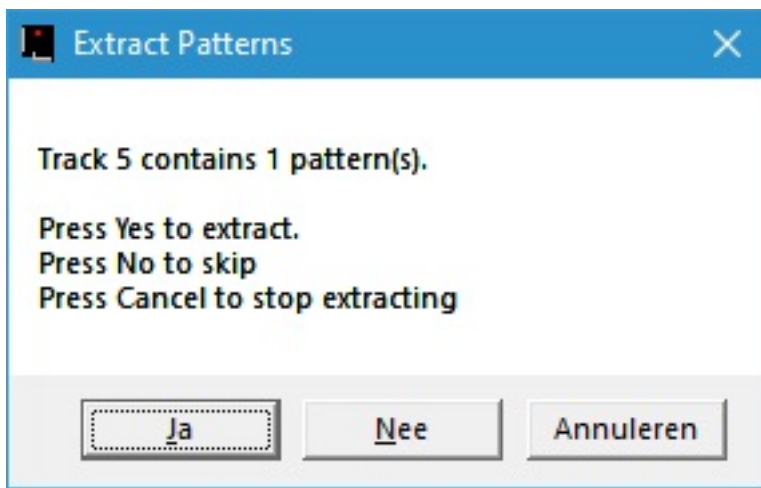
Cartridge

Splitsen

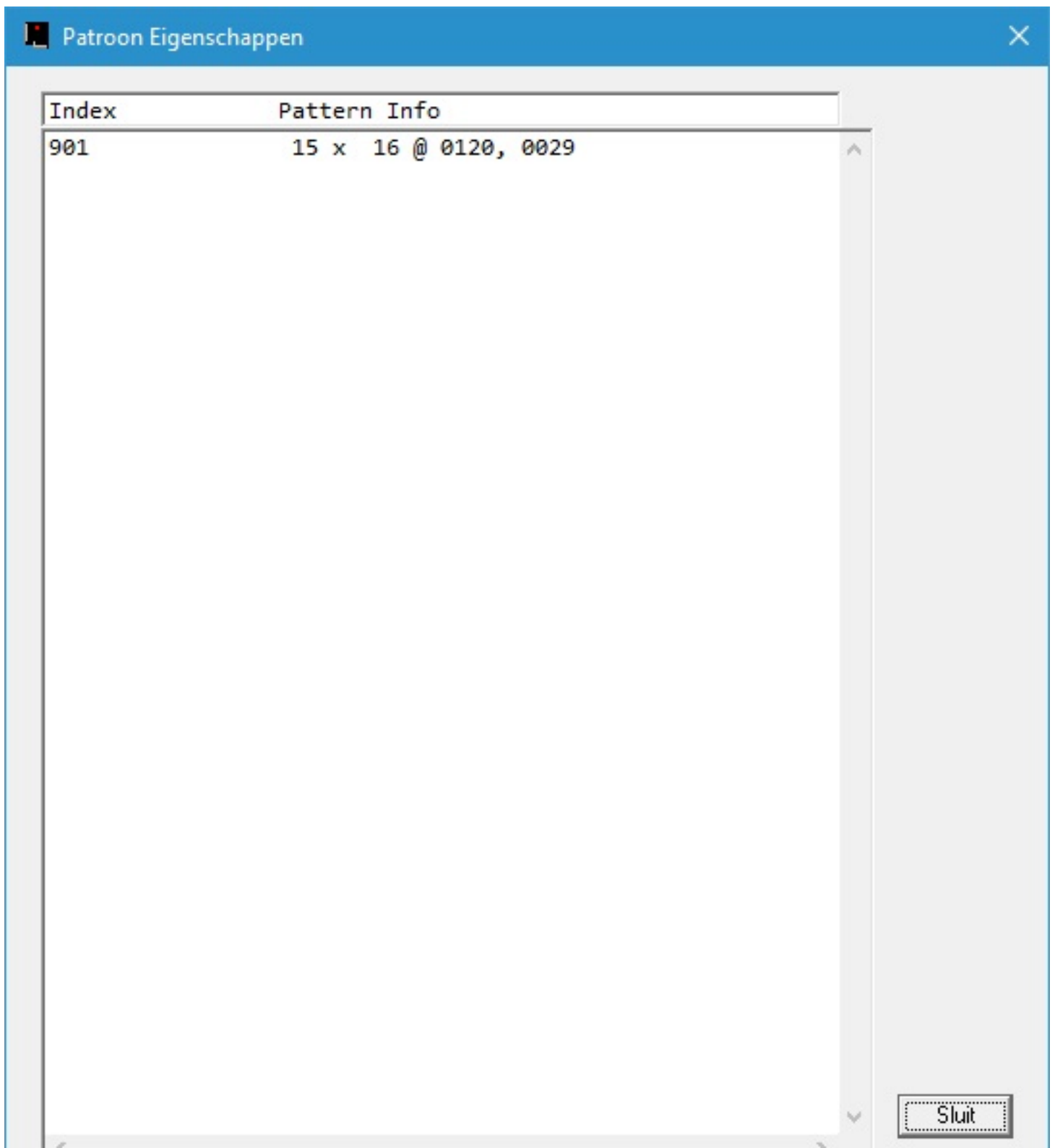
Om een pagina van het getoonde Cartridge bestand te splitsen, selecteert u een pagina en drukt u op de knop **Splits**.

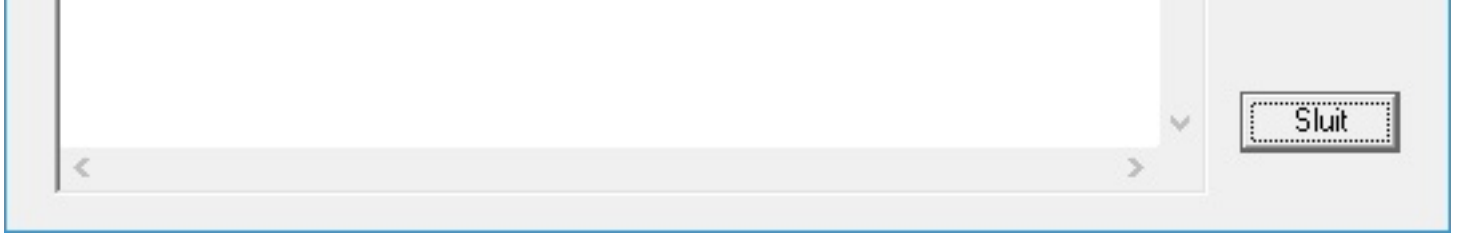


Cartridge Utility vertelt u hoeveel ontwerpen er op de pagina staan. Als u wilt splitsen, druk dan op **Yes**. Als u toch niet wilt splitsen, druk dan op **No** of **Cancel**.



De bestanden, PAT bestanden of STC bestanden, die gemaakt worden tijdens het splitsen, worden opgeslagen in dezelfde folder als het Cartridge bestand.



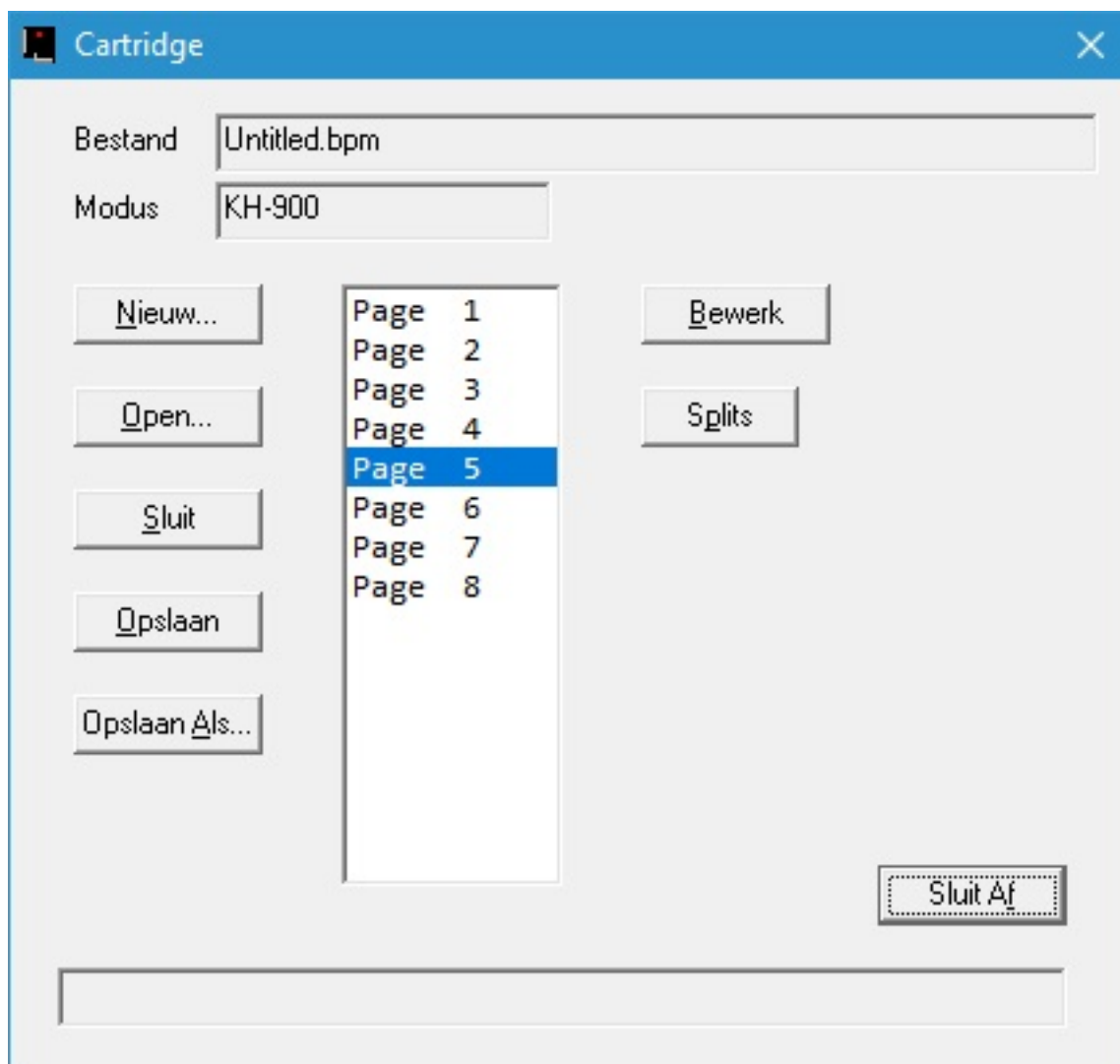


Als het splitsen voltooid is, krijgt u een overzicht van de splitsing.

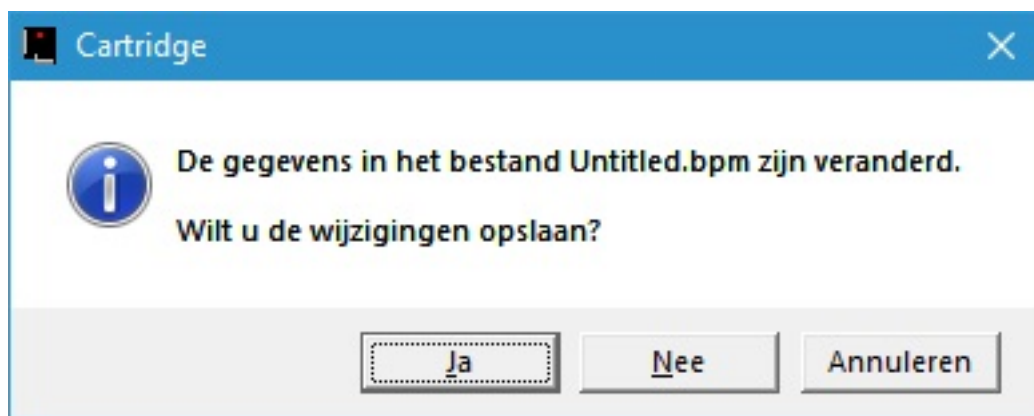
Cartridge

Sluit Af

Druk op **Sluit Af** om het bewerken van Cartridge bestanden af te sluiten.



Indien u uw werk niet hebt opgeslagen, wordt u de volgende dialoog getoond:



Druk op **Ja** om uw werk alsnog op te slaan

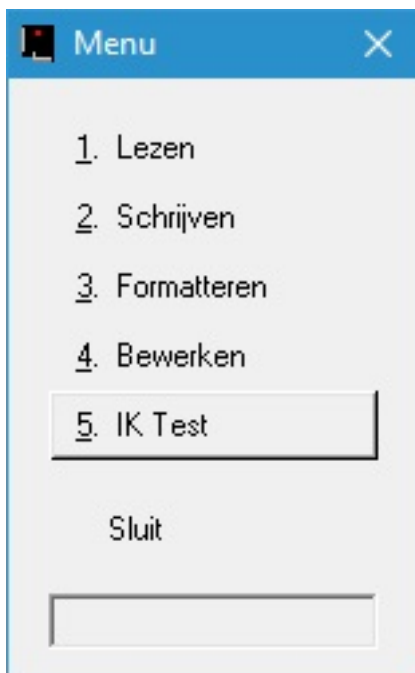
Druk op **Nee** om uw werk niet op te slaan

Druk op **Annuleren** om verder te gaan met bewerken

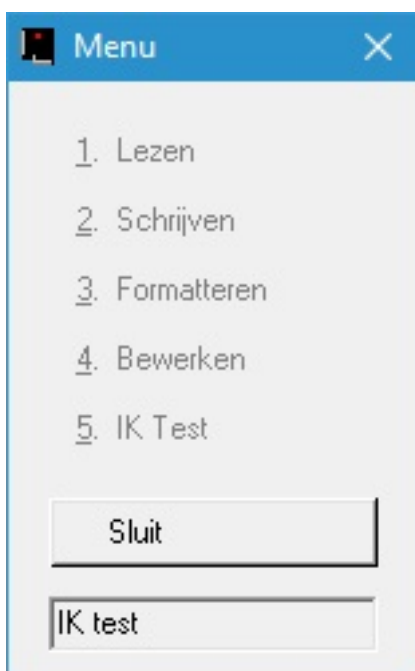
Cartridge

IK Test

Om de Interactief Breien test uit te voeren, drukt u op de knop **IK Test**.

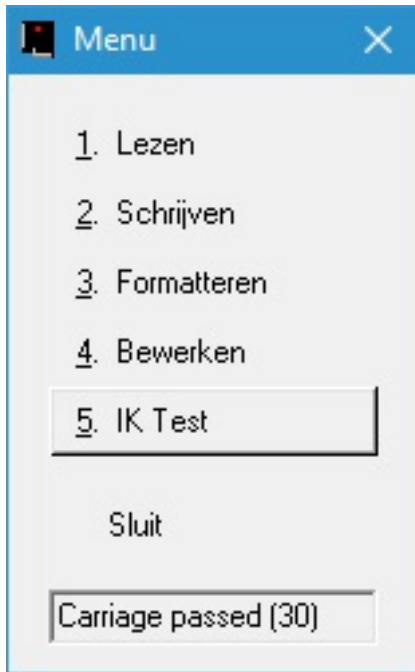


U ziet dan



Het Status veld bevat de tekst IK Test en bijna alle knoppen zijn voor 30 secondes uitgeschakeld. In deze tijd kunt u de knitlink arm in de buurt van de rode punt op de IK interface bewegen.

Als u dicht genoeg bij komt, ziet u:



De IK Test kan op nog twee manieren worden afgesloten: de timer loopt af of u drukt op de **End** toets.

U ziet respectievelijk:



Cartridge

Sluit



U sluit Cartridge Utility af door op de knop **Sluit** te drukken of op het kruisje in de rechter bovenhoek van de dialog.

Cartridge

Aan de Slag

Onderdelen lijst

1. [Cartridge](#)
2. USB Kabel
3. CDROM met Cartridge Utility software en USB drivers
4. Kabel voor interactief breien met DesignaKnit (optioneel)

Software Installatie

Noot: INSTALLEER DE SOFTWARE VOORDAT U DE CARTRIDGE OP DE COMPUTER AANSLUIT

1. Plaats de Cartridge installatie CD in de CDROM drive
2. Het Cartridge installatie programma zal automatisch starten
3. Als autorun niet aanstaat op uw computer, zoek de CDROM en dubbel klik op setup.exe in de root van de CD
4. Volg de instructies die op het beeldscherm komen, de InstallShield installatie wizard zal u door het proces leiden
5. Na een succesvolle installatie, zal de configuratie dialoog van Cartridge Utility worden getoond.

Noot 1: Het wordt aanbevolen om Cartridge Utility te installeren naar de huidige map.

Hardware Installatie

1. Maak de **B** connector van de USB kabel vast aan de **USB** poort aan de achterkant van uw Cartridge
2. Maak de **A** connector van de USB kabel vast aan een vrije USB poort van uw computer
3. Kijk of het groene licht aan gaat en dat het rood/groene licht op zijn minst 1 keer knippert en dan uit blijft
4. Windows zal aangeven "Nieuwe hardware gevonden"
5. Laat bij voorkeur Windows naar de drivers zoeken
6. Als ze niet gevonden worden, vertel Windows dat de drivers op de CDROM staan
7. Als Windows zegt dat de drivers niet compatibel zijn, druk op "Toch doorgaan"
8. De USB Serial Converter is nu geïnstalleerd
9. Windows zal opnieuw aangeven "Nieuwe hardware gevonden"
10. Laat bij voorkeur Windows naar de drivers zoeken
11. Als ze niet gevonden worden, vertel Windows dat de drivers op de CDROM staan
12. Als Windows zegt dat de drivers niet compatibel zijn, druk op "Toch doorgaan"
13. De USB Serial poort is nu geïnstalleerd
14. De installatie is voltooid
15. Op sommige systemen is een herstart nodig na de installatie van de USB drivers

Knit and Sew

Dialog Manager

Dialog Manager is, zoals zijn naam al suggereert, een pakket dat dialogen beheert. Dialog Manager maakt het leven van de Windows dialoog programmeur gemakkelijker door het saaie Windows dialoog gedoe weg te nemen, wat het mogelijk maakt voor de programmeur om zich te concentreren op de gebruikersfunctionaliteit.

Dialog Manager is ook voorzien van aanvullende funtionaliteit bovenop de Windows dialoog functionaliteit. De zichtbare aanvullende mogelijkheden die gebruikt zijn in deze toepassing:

- Gestreepte knoppen: een knop is afhankelijk van de inhoud van een of meer velden, waar de velden niet aan de verwachtingen van de knop voldoen. De gebruiker kan klikken op een gestreepte knop om uit te vinden welke velden niet aan de verwachtingen halen van de knop voldoen.
 - Veld kleuren: wanneer een knop de focus heeft, worden velden waarvan de knop afhankelijk is gekleurd om de gebruiker te laten zien dat er gebruikersactie nodig is.
 - Propagatie: wanneer een rij in een tabel is geselecteerd, worden de velden in de rij gepropageerd naar individuele velden.
-

Knit and Sew

Dialog Manager - Introductie

Een Dialog Manager toepassing presenteert u een of meer dialogen.

[Hulp vragen voor een Dialoog.](#)

Een dialoog kan bevatten:

- [Knoppen](#)
- [Eenregelige Tekstvakken](#)
- [Meerregelige Tekstvakken](#)
- [TableBoxen](#)
- [TickBoxen](#)

U kunt de muis gebruiken of het keyboard om door een dialoog te navigeren.

[Sneltoetsen](#)

[Schuifbalk](#)

[Initiele focus en Tab volgorde](#)

[Kleuren](#)

Knit and Sew

Dialog Manager - Knoppen

Een dialoog heeft normaliter een **OK** knop, een **Annuleer** knop, en een of meer actieknoppen. U kunt een knop 'indrukken' met een muisklik of met het toetsenbord:

- Op de **Enter** toets drukken is hetzelfde als het drukken op de defaultknop, dat is de knop met een extra zwarte rand. De defaultknop is de knop die de [Initiele Focus](#) heeft, of, als geen enkele knop de focus heeft, de knop die geconfigureerd is als de defaultknop. Dialog Manager maakt de knop die als laatste is ingedrukt de defaultknop.
 - Het indrukken van de spatiebalk is gelijk aan het indrukken van welke knop dan ook die een gestippelde rechthoek heeft rond de tekst van de knop.
 - Als de tekst van een knop een onderstreept karakter heeft, is het drukken op de **Alt** toets samen met de karakter toets gelijk aan het indrukken van die knop.
-

Knit and Sew

Dialog Manager - Eenregelig Tekstvak

Een eenregeling tekstvak is voor het tonen of het intoetsen van een reeks karakters. Wanneer een Dialoog voor het eerst getoond wordt, is een veld waarin u tekst kunt intoetsen meestal leeg, maar in sommige gevallen bevat het veld default tekst. Als een veld toestaat om tekst in te toetsen, kunt u klikken in de bestaande tekst om de cursor te plaatsen en met het toetsenbord het veld veranderen. De **Home** toets verplaatst de cursor naar het begin van de tekst, en de **End** toets verplaatst hem naar het eind. De **Delete** toets verwijdert het karakter dat achter de cursor staat, en de **Backspace** toets verwijdert het karakter dat voor de cursor staat.

U kunt de tekst selecteren door de cursor ernaartoe te slepen. De **Delete** toets verwijdert geselecteerde tekst, en als u nieuwe tekst intoetst, wordt de geselecteerde tekst vervangen.

Knit and Sew

Dialog Manager - Meerregelig Tekstvak

Een meerregeling tekstvak is voor het tonen of het intoetsen van een reeks karakters. Wanneer een Dialoog voor het eerst getoond wordt, is een veld waarin u tekst kunt intoetsen meestal leeg, maar in sommige gevallen bevat het veld default tekst. Als een veld toestaat om tekst in te toetsen, kunt u klikken in de bestaande tekst om de cursor te plaatsen en met het toetsenbord het veld veranderen. De **Home** toets verplaatst de cursor naar het begin van de tekst, en de **End** toets verplaatst hem naar het eind. De **Delete** toets verwijdert het karakter dat achter de cursor staat, en de **Backspace** toets verwijdert het karakter dat voor de cursor staat.

U kunt de tekst selecteren door de cursor ernaartoe te slepen. De **Delete** toets verwijdert geselecteerde tekst, en als u nieuwe tekst intoets, wordt de geselecteerde tekst vervangen.

Als u drukt op **Control+Enter** verplaatst u de cursor naar een nieuwe regel.

Knit and Sew

Dialog Manager - TableBox

Een TableBox toont een lijst. Scroll door de lijst door de schuifbalk te gebruiken, en selecteer een rij op een van de volgende manieren:

- dubbelklik op de rij
- klik op de rij en druk op **Enter**
- gebruik de pijl toetsen om de rij te selecteren, en druk op de spatiebalk

De kleur van de tabel verandert op muis knop loslaten (als de focus verandert) en op muis knop indrukken (als de selectie verandert). U kunt een rij deselecteren door op de **Delete** knop te drukken.

Knit and Sew

Dialog Manager - TickBox

Een TickBox wordt gebruikt om een optie aan of uit te zetten. De optie staat aan als er een V staat in de TickBox en uit als de Tickbox leeg is.

Last Modification: December 10, 2004 © 1999-2004 [Computerservice SSHS BV](#).

Knit and Sew

Dialog Manager - Sneltoetsen

Door middel van een sneltoets kunt u het toetsenbord gebruiken om een [eenregelig tekstvak](#), [meerregelig tekstvak](#), [knop](#), [checkbox](#), of [tablebox](#) op een dialoog te activeren. Wanneer een teken in het label van het veld is onderstreept, kunt u het veld activeren door te drukken op **Alt** samen met het corresponderende teken.

Last Modification: July 20, 2004 (c) Copyright 2004, [Jos Timmermans](#)

Knit and Sew

Dialog Manager - Schuifbalk

Een schuifbalk verschijnt rechts of onder een [TableBox](#) of [meerregelig tekstvak](#) als zijn inhoud niet helemaal zichtbaar is. Elke schuifbalk bevat twee schuifpijlen en een schuifbox die het mogelijk maken voor u om te schuiven door de inhoud van de TableBox of veld.

Last Modification: December 10, 2004 © 1999-2004 [Computerservice SSHS BV](#).

Knit and Sew

Dialog Manager - Initiele focus en Tab volgorde

Wanneer een veld actief is, zeggen we dat het de focus geeft, wat betekent dat u het kunt bewerken. Bijvoorbeeld, als een veld de focus heeft, kunt u iets intoetsen.

U kunt de Tab knop gebruiken om de focus op een andere plek te krijgen en om velden op een dialoog te activeren. De tab volgorde is de volgorde waarin velden actief worden wanneer u **Tab** gebruikt. Gebruik maken van **Tab** is vooral handig en natuurlijk voor het springen van het ene tekstveld naar een ander tekstveld.

Knit and Sew

Dialog Manager - Kleuren

Velden, tabellen of knoppen worden gekleurd of schuin gestreept als een actie is vereist voordat een knop ingedrukt kan worden. Alleen lezen velden, die afhankelijk zijn van een niet voldane knop, zijn gestreept, als de knop is grijs is.

Last Modification: December 10, 2004 © 1999-2004 [Computerservice SSHS BV](#).

Knit and Sew

Dialog Manager - Hulp vragen voor een Dialoog

Als Dialog Manager een dialog laat zien, kunt u help vragen door op F1 te drukken. Op de resulterende dialoog kunt u kiezen tussen (indien beschikbaar):

- General toont deze Hulp
- Forms toont Help voor de dialoog
- Field toont Hulp voor het veld dat de focus heeft

U kunt ook de Forms knop of de Field knop gebruiken om direct de betreffende hulp te tonen.
